



5



La ciudad: una construcción social



¿Qué?

- Población urbana
- Áreas urbanas
- Actividades económicas urbanas
- Contrastes sociales

¿Dónde?

En la Ciudad Autónoma de Buenos Aires

¿Cuándo?

- En el pasado
- En la actualidad

INGRESAR



1. ¿Qué lugar de la Ciudad se encuentra representado en la foto? ¿Qué detalles les permitió darse cuenta?



2. Observen con atención y reconozcan las áreas de la ciudad.
3. Completen la imagen con: **ÁREA CÉNTRICA - ESPACIOS VERDES**



La población en los espacios urbanos

En la Argentina, se considera ciudad a las localidades en las que residen más de 2.000 habitantes. De acuerdo con la cantidad de habitantes, las localidades urbanas argentinas pueden clasificarse en:

- **pequeñas:** si tienen entre 2.000 y 50.000 habitantes;
- **medianas:** si tienen entre 50.000 y 500.000 habitantes;
- **grandes:** si tienen más de 500.000 habitantes.

En general, en la Argentina las ciudades más importantes son las capitales de las provincias. La excepción es la ciudad de Rosario, que no es capital de su provincia (Santa Fe), y es la tercera ciudad más poblada del país.

Algunas ciudades han crecido tanto que sus edificaciones se extienden sobre el territorio de las localidades vecinas. En estos casos, la localidad de origen y las de sus alrededores parecen formar una única ciudad a la que se denomina *área metropolitana*. Generalmente, al nombre de la ciudad que dio origen al área metropolitana se le antepone la palabra *gran*. Por ejemplo, el conglomerado del Gran Córdoba incluye a la ciudad de Córdoba y las localidades cercanas que forman parte del mismo espacio urbano, como Río Ceballos, La Calera, Villa Allende, Unquillo, etcétera.

El área metropolitana más poblada del país es el Gran Buenos Aires, que incluye a la Ciudad Autónoma de Buenos Aires y los 24 partidos de la provincia de Buenos Aires más cercanos a ella.



Rosario, en la provincia de Santa Fe, es una de las ciudades más pobladas del país.

ALERTA WIKIBLOC

Antes de leer

Ir a Ficha 6 (págs. 13 y 14)

Palabras clave y red conceptual



CIUDADES MÁS POBLADAS DE LA ARGENTINA

Nº	CIUDAD	CANTIDAD DE HABITANTES
1	Gran Buenos Aires	12.806.866
2	Gran Córdoba	1.454.536
3	Gran Rosario	1.237.664
4	Gran Mendoza	937.154
5	S. M. de Tucumán	800.087
6	Gran La Plata	643.133
7	Mar del Plata	593.337
8	Gran Salta	539.187
9	Santa Fe	521.759
10	Gran San Juan	461.213

Fuente: Indec, Censo Nacional de Población y Vivienda, 2010.

El crecimiento de la Ciudad de Buenos Aires

Al igual que gran parte de las capitales del resto de América latina, la Ciudad de Buenos Aires experimentó una enorme expansión en un período de tiempo relativamente corto.



Durante el período colonial, Buenos Aires fue una ciudad mucho más pequeña que la que conocemos actualmente. A principios del siglo XVIII, el espacio urbano se componía de unas 150 manzanas en total, que no estaban completamente habitadas.

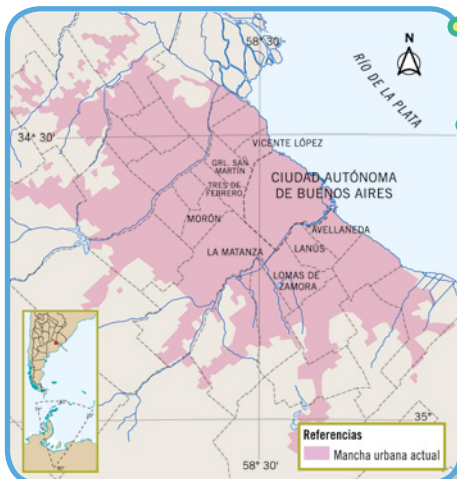
En 1810, solo 50.000 personas vivían en la Ciudad. Es decir, que la cantidad de población de aquella época era 256 veces menor que la cantidad de población actual del Gran Buenos Aires.

A partir de la segunda mitad del siglo XIX, es decir, hace unos 160 años, aproximadamente, la Argentina comenzó a recibir gran cantidad de inmigrantes. El ingreso de personas que llegaban desde otros países, especialmente de Europa, aumentó mucho entre los años 1880 y 1930. Esto se debió a la necesidad de trabajadores que había en la Argentina, y la desfavorable situación económica que vivían esas personas en sus países de origen.

Durante esos años, la población de la Ciudad de Buenos Aires pasó de 187.000 habitantes en 1869, a más de un millón y medio de habitantes en 1914. Como consecuencia, la superficie del área metropolitana se extendió.



Según los datos obtenidos en el censo 2010, actualmente el Gran Buenos Aires tiene 12.806.866 habitantes; eso significa que allí se concentra, aproximadamente, el 32% de la población total del país, es decir, que, de cada tres habitantes de la Argentina, uno vive en el Gran Buenos Aires. Durante los últimos años, una gran cantidad de personas abandonaron espacios urbanos de nuestro país para trasladarse a las ciudades, especialmente a la Ciudad de Buenos Aires. Esto se debe a que en la ciudad hay mayor cantidad de oportunidades laborales. Además, la gente sigue eligiendo los espacios urbanos, por la gran variedad de servicios, las opciones de entretenimiento y la amplia oferta educativa que poseen.



ALERTA WIKIBLOG

Después de leer

Ir a Ficha 14 (págs. 29 y 30)

Mapa político de la CABA



Las áreas de las ciudades

Como estudiaron al principio de este capítulo, en nuestro país, toda localidad que supera los dos mil habitantes es considerada una ciudad.

Por lo general, dentro de cada ciudad, podemos distinguir áreas bien diferenciadas entre sí:

Área céntrica

En el centro, se ubican la mayoría de los edificios públicos, como la municipalidad o la comisaría. Generalmente, estos edificios rodean la plaza central. Diariamente, muchas personas se trasladan a esta zona para concurrir a su trabajo.



Zona residencial

Es el área donde reside gran parte de la población. En las zonas residenciales de las grandes ciudades, muchos edificios son destinados a vivienda. En otras ciudades de menor cantidad de habitantes predominan las casas bajas.

Con buena señal en valores

#PATRIMONIOHISTÓRICO

El patrimonio histórico de la Ciudad

La Ciudad Autónoma de Buenos Aires recibe todos los años a millones de turistas que llegan interesados en su patrimonio histórico y cultural.

El patrimonio histórico de una ciudad es el conjunto de bienes, tanto materiales como inmateriales, acumulados a lo largo del tiempo, que reciben una protección especial por su valor cultural. Algunos ejemplos de bienes inmateriales que forman parte del patrimonio histórico de la Ciudad de Buenos Aires son el tango o la técnica artística del *fileteado porteño*. Los bienes materiales que forman parte del patrimonio

La técnica artística del fileteado porteño fue declarada Patrimonio Cultural Inmaterial de la Humanidad por la Organización de las Naciones Unidas para la Educación, la Ciencia y la Cultura (Unesco, por sus siglas en inglés).

histórico de la ciudad son, por ejemplo, el Cabildo histórico, la llamada Manzana de las Luces, la Casa Rosada, la Catedral, la calle Caminito en el barrio de La Boca, el café Tortoni y todos los denominados *bares notables* de la ciudad.



- ¿Los libros, las revistas y las fotos antiguas forman parte del patrimonio histórico de la ciudad? ¿Por qué?



Zona periférica o suburbios

Es la zona más alejada del centro de la ciudad. Por lo general, hay más casas que edificios y espacios verdes más amplios. En esta área, se pueden encontrar barrios privados con lujosas casas, o villas de emergencia con casas muy precarias que, en la mayoría de los casos, carecen de servicios esenciales, como luz eléctrica, gas, agua corriente y cloacas.



Espacios verdes

Son las plazas y los parques de las ciudades. En algunos de ellos, se realizan actividades recreativas y culturales.



Área comercial

Es la zona donde se concentra la mayor parte de los comercios de todo tipo. Allí la población tiene la posibilidad de comparar precios y comprar todo lo que necesita.

ACTIVIDADES

Territorio y sociedad

1. Busquen en internet fotografías de distintas áreas de la Ciudad de Buenos Aires e imprímanlas.
2. Numeren las fotos y luego elaboren en sus carpetas una ficha como la siguiente para cada una.

Nro de Foto: _____ Nombre del barrio: _____

Área (por ejemplo, residencial, céntrica, comercial): _____

Lugares o edificaciones que se observan: _____

Los servicios y el comercio en la Ciudad



El edificio donde funciona actualmente el *shopping* Galerías Pacífico se construyó en el siglo XIX. Fue declarado Monumento Histórico Nacional y forma parte del patrimonio histórico de la Ciudad.

El comercio y los servicios forman parte de las actividades económicas del sector terciario. Ambas emplean a cientos de miles de personas, por lo tanto resultan muy importantes para la economía de un país.

El comercio constituye la principal actividad económica de una ciudad. Miles de comercios, desde pequeños quioscos hasta grandes tiendas, pueden encontrarse en la mayoría de los barrios de la Ciudad de Buenos Aires. Algunos comercios se encuentran dentro de enormes centros comerciales, llamados *shoppings*, como el Abasto, el Alto Palermo, el Dot o las Galerías Pacífico. Otros comercios se agrupan en determinadas zonas o barrios de la ciudad, de acuerdo

con los productos que comercializan. Por ejemplo, muchos locales que venden repuestos para automóviles, se establecieron tradicionalmente en la avenida Warnes.

Por otra parte, los servicios también tienen mucha importancia para la economía de la ciudad: las prestaciones de salud, educación, y otros servicios, como la electricidad, el gas o el agua potable, son fundamentales para la población y para el funcionamiento del resto de las actividades económicas.

ACTIVIDADES

Territorio y sociedad

1. Ingresen al sitio web oficial de turismo de la ciudad de Buenos Aires: <https://turismo.buenosaires.gob.ar/es>, lean la información que contiene y luego realicen las siguientes actividades:

a. Imaginen que a su escuela llega un alumno nuevo desde otro país, y ustedes tienen que presentarle la ciudad.

b. Armen una propuesta para recorrer atractivos turísticos y realizar actividades que puedan llevarse a cabo durante un fin de semana.

c. Escriban en sus carpetas la descripción del recorrido turístico que imaginaron.

Los transportes

La Ciudad de Buenos Aires también se caracteriza por una gran oferta de medios de transporte. Es la única ciudad del país que tiene subterráneos: seis líneas de subtes recorren la ciudad por debajo de sus calles y transportan millones de pasajeros por día.

Además, en la Ciudad de Buenos Aires se encuentran las estaciones cabeceras de las principales líneas de trenes del país: Constitución, Retiro y Once son las más importantes.

Por la ciudad también circulan cientos de líneas de colectivos y miles de taxis y remises. El *Metrobus* es un sistema que tiene carriles exclusivos para colectivos, eso les permite transitar más rápido.

También existe una red de transporte público en bicicleta. Las bicicletas se pueden retirar en forma gratuita, en distintos puntos de la ciudad, y devolver en el mismo sitio o en otro, una vez que se terminan de utilizar.

Además, la Ciudad de Buenos Aires tiene su propio aeropuerto, el Aeropuerto Jorge Newbery, del que salen y al que llegan miles de turistas.

El turismo en la ciudad

Millones de visitantes llegan anualmente a esta ciudad para recorrerla y disfrutar de sus principales atractivos turísticos.

La actividad turística permite generar una gran cantidad de empleos. Por ejemplo, la Ciudad de Buenos Aires cuenta con una infraestructura de turismo única en el país por la cantidad y calidad de establecimientos hoteleros. Existen más de cuarenta hoteles cinco estrellas que ofrecen la máxima calidad y confort a los pasajeros, como el Hilton en Puerto Madero, o el Hotel Panamericano, en pleno centro de la ciudad. Al mismo tiempo, existe una variedad de opciones más económicas, como los *hostels*, que son muy utilizados por jóvenes estudiantes que recorren nuestro país.

Más de un millón de puestos de trabajo son generados en la Argentina por actividades ligadas a los viajes y el turismo. Solo en la Ciudad de Buenos Aires, casi el 6% del empleo corresponde a hoteles y restaurantes.

La Ciudad de Buenos Aires resulta muy atractiva también para los habitantes del interior del país, que llegan hasta la capital para conocerla y visitar los lugares más significativos, como el Obelisco o los principales *shoppings* y paseos de compras.



El bus turístico ofrece dos recorridos que incluyen los principales atractivos de la Ciudad de Buenos Aires. Pasa cada veinte minutos por las paradas establecidas, y los turistas pueden subirse y bajarse las veces que quieran.

Ventana a un lugar #NOCHEDELOSMUSEOS

La noche de los museos

Desde el año 2004, una vez al año, se lleva a cabo en la ciudad de Buenos Aires un evento cultural denominado *La noche de los museos*. Esa noche, una gran cantidad de museos y espacios culturales y educativos abren sus puertas al público y presentan diversas propuestas, que incluyen muestras de arte, proyección de películas, conciertos y recitales, espectáculos de danza, talleres de arte y obras de teatro, entre otras.

Visita nocturna al Museo Histórico Nacional, barrio de San Telmo.



Todas las actividades son gratuitas, y además los habitantes de la ciudad cuentan con la posibilidad de viajar en subte y colectivo sin cargo para asistir al evento.

- ¿Qué otros eventos culturales, artísticos y deportivos se realizan de manera gratuita en la Ciudad?

La población porteña y los contrastes sociales

La Ciudad de Buenos Aires es una ciudad de contrastes sociales. En ella podemos encontrar caros y exclusivos barrios, como Puerto Madero, y también villas de emergencia, como la llamada *Ciudad Oculta* o la *Villa 31* de Retiro, donde habitan personas en condiciones muy precarias. En la Ciudad conviven personas de muy altos recursos económicos con mucha gente en situación de pobreza.

De acuerdo con los resultados del censo 2010, en la Ciudad Autónoma de Buenos Aires, el 6% de los hogares se considera con Necesidades Básicas Insatisfechas (NBI), uno de los valores más bajos del país. A pesar de este indicador positivo acerca de las condiciones de vida de los habitantes de la Ciudad, una cantidad importante de personas viven en villas de emergencia. También hay en la Ciudad personas que no tienen hogar y viven en la calle.

ALERTA CHAT

¿Qué dificultades se imaginan que enfrentan todos los días los niños que viven en las villas?

En muchos lugares de la ciudad, las villas de emergencia se encuentran ubicadas muy cerca de barrios donde vive gente de altos recursos económicos.

La población de las villas

En los últimos años, la cantidad de población que habita en villas de emergencia aumentó considerablemente. El censo nacional de 1980 indicaba que, en ese momento, aproximadamente 40.000 personas vivían en villas. El censo de 1991 mostró un aumento de un 25%: 52.000 habitantes. En 2001, la cantidad de personas que habitaban en las villas alcanzó las 106.940 personas. El último censo, en 2010, arrojó un resultado de 170.054 personas en total, distribuidas en villas y asentamientos precarios. Eso significa que, en tan solo treinta años, la cantidad de población que habita en las villas de la Ciudad de Buenos Aires se multiplicó por cuatro.

En las villas, las condiciones de vida de la población son muy deficientes. La mayoría de las viviendas no son de material, sino de chapa o de cartón. Además, las casas no tienen sistemas de cloacas y los habitantes suelen tener problemas para conseguir agua. Como la población de las villas cuenta con muy pocos recursos económicos, es frecuente que las personas estén mal alimentadas y, como consecuencia, sean más vulnerables a contraer enfermedades.

La población de las villas es también una de las más afectadas por el desempleo.



Las ciudades, esos lugares fascinantes...

Vivir en una gran ciudad puede ser una experiencia interesante. Mucha gente viviendo amontonada, ruido y smog. Pero también la posibilidad de acceder a servicios diferentes y sobre todo ¡de hacer muchos amigos!

¿Qué aporta la Geografía a la comprensión sobre cómo se organizan las ciudades?

La Geografía es una ciencia social que estudia la organización del territorio. Intenta comprender el espacio como el resultado de la relación entre la sociedad y la naturaleza. Por eso, las ciudades son complejas. En ellas se concentra la mayor parte de la población mundial y es donde se practican las diferentes actividades. Desde la Geografía es posible investigar cómo cambia una ciudad a lo largo del tiempo.

¿Qué es lo más te gusta de vivir en una gran ciudad?

Lo que más me gusta de vivir en una ciudad es que hay una gran oferta y accesibilidad de servicios. Por ejemplo, los transportes públicos como los ómnibus, los trenes y los subtes. Además, hay mayor oferta de puestos de trabajo. Pero lo mejor

es que son espacios donde vive una gran cantidad de personas y eso te da la posibilidad de conocer y formar nuevos amigos.

¿Qué problemas ambientales genera la vida urbana?

En la ciudad encontramos varios problemas ambientales como el *smog*, que es una forma de contaminación del aire provocado por los gases que liberan los automóviles y las fábricas. El *smog* afecta negativamente sobre nuestra salud, ya que favorece la aparición de enfermedades respiratorias como el asma y las alergias, entre otras. Por otro lado, la creciente generación de residuos domiciliarios está provocando un gran problema ambiental en las ciudades. Cada año generamos miles de toneladas de basura que terminan en rellenos sanitarios y se convierten en grandes focos de contaminación del aire y del agua subterránea.

PERFIL



Emanuel Patta

Profesor de Geografía, egresado del Instituto Joaquín V. González. Trabaja en colegios secundarios de la Ciudad de Buenos Aires.
"Me gusta viajar y disfrutar de la naturaleza".

Para ver > temas relacionados



Los 20 datos curiosos de Buenos Aires.
http://bit.ly/curiosidades_CABA

Kapelusz Editora S.A. Prohibida su fotocopia. (Ley 11.723)

DEJÁ TU OPINIÓN

- ¿Cómo es el barrio dónde viven? ¿Qué es lo que más les gusta de vivir ahí?
- ¿Qué otros problemas les parece que tiene vivir en una gran ciudad? ¿Les gustaría vivir en un lugar diferente? ¿Qué cosas tendría ese lugar?



Comentá _____

FUENTES PARA LEER Y ANALIZAR



1. Lean la letra de la canción *Si Buenos Aires no fuera así*, de Eladia Blázquez, y resuelvan las actividades:
 - a. ¿Cómo describe a la Ciudad de Buenos Aires la autora de la canción?
 - b. ¿Qué elementos de la Ciudad les resultan importantes?
 - c. ¿Cómo describirían ustedes a la Ciudad?
 - d. ¿Qué cualidades de la Ciudad valoran y cuáles son las características que les parecen negativas?

Si Buenos Aires no fuera así

Buenos Aires tiene un río
que lo acuna,
que lo besa,
si no fuera así, así,
¡ay que gran tristeza!

Tiene canto, tiene vino,
al amanecer,
y un amigo en el camino,
siempre ha de tener,
siempre ha de tener.

Buenos Aires tiene el vuelo
de palomas, que alegría,
si no fuera así, así,
yo me moriría.

Tiene noche y en su magia,
una gris melancolía,
si no fuera así, así,
yo no lo querría.

Tiene el tango tan sentido,
de Pichuco, de Piazzolla,
si no fuera así, así,
que ciudad tan sola.

Tiene el juego de los niños
en las plazas soleadas,
si no fuera así, así,
no tendría nada [...].

FUENTES PARA OBSERVAR



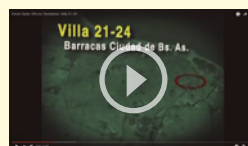
1. Observen esta foto antigua y respondan las preguntas:
 - a. ¿Qué están haciendo los hombres en la imagen?
 - b. ¿Dónde habrá sido tomada la foto?
 - c. Investiguen sobre los orígenes del tango y escriban un resumen en sus carpetas. ¿Quiénes lo bailaban? ¿De qué clases sociales eran las personas a las que les gustaba este género musical? ¿Cuándo se hizo popular?



FUENTES PARA MIRAR Y ESCUCHAR



1. Miren con atención el video sobre la villa 21-24 y luego respondan las preguntas:
 - a. Resuman en cuatro oraciones de qué trata el video.
 - b. ¿Qué problemas enfrentan los habitantes de la villa?
 - c. ¿Qué acciones llevan a cabo las personas y organizaciones que trabajan para mejorar las condiciones de vida en la villa?
 - d. ¿Qué reclamos hacen los habitantes al Estado?



Visión Siete. Oficinas Terrestres: Villa 21-24. Canal Encuentro http://bit.ly/villa_2124