

La provincia de Santa Fe



Mi lupa de historiador

Alumnos de la Escuela Manuel Belgrano N° 442 de Vera recibieron la visita del intendente con motivo de la celebración del aniversario de la escuela.

Los chicos formarán parte de un proyecto de estudio sobre las formas de gobierno, que incluirá la visita a la Casa de Gobierno de Santa Fe y a la Casa Rosada.

Los alumnos le formularon preguntas al intendente sobre las funciones que ejercía. El mandatario les preguntó si les gustaría ser intendente, gobernador o presidente, cuando sean mayores.



- ¿Cuál habrá sido la respuesta del intendente cuando los chicos le preguntaron cuál era su función?
- ¿Qué responderían ustedes si les preguntaran si quieren ser intendente, gobernador o presidente?

¿Dónde está ubicada nuestra provincia?

Localización y espacios de la provincia de Santa Fe

Santa Fe en el territorio nacional

La República Argentina está formada por 23 provincias y la Ciudad Autónoma de Buenos Aires, que es la Capital Federal, es decir, el lugar donde residen las autoridades nacionales que gobiernan para toda la población y dictan leyes que deben ser respetadas por los habitantes de todo el país.

La provincia de Santa Fe se ubica a orillas del río Paraná y, al igual que todas las provincias argentinas, tiene una **ciudad capital** donde residen las autoridades que gobiernan y establecen leyes para todo el territorio de la provincia. La capital de nuestra provincia es la ciudad de Santa Fe de la Vera Cruz.

Los departamentos

Cada provincia se divide en territorios menores: los **departamentos**. La provincia de Santa Fe está dividida en 19 departamentos. Cada uno de ellos contiene varias localidades y una ciudad cabecera. Por ejemplo, Rafaela es la ciudad cabecera de Castellanos.

Los límites

Para saber cuál es el territorio que corresponde a un país se trazan los **límites internacionales**. Los **límites interprovinciales** marcan el territorio que corresponde a cada provincia; los **límites departamentales** delimitan el espacio de cada departamento dentro de una provincia.

El río Paraná marca el límite entre nuestra provincia y las de Corrientes y Entre Ríos. Es un **límite natural**. En cambio, la línea que divide la provincia de Santa Fe del Chaco es un paralelo. Es un **límite convencional**.

El río Paraná, uno de los más importantes de América del Sur, representa el límite natural de la provincia de Santa Fe hacia el Este.



Mapa político de Santa Fe



Kapelusz editora S.A. Prohibida su fotocopia. (Ley 11.723)

A

Lectura de mapas

1. Respondan a las siguientes preguntas.

- a. ¿Qué departamentos de la provincia se ubican en el límite con el Chaco?
- b. ¿Cuáles se ubican en el límite con Corrientes?
- c. ¿Cuáles limitan con Buenos Aires?
- d. ¿Cuáles son las ciudades cabeceras de los departamentos Capital, San Javier, Rosario, Las Colonias y San Cristóbal?
- e. Si viajan en línea recta de la ciudad de Santa Fe a la de Córdoba, ¿qué departamentos cruzan?
- f. Si el viaje fuera desde la ciudad de Reconquista hacia la provincia de Santiago del Estero, ¿qué departamentos recorrerían?

¿Dónde está ubicada nuestra provincia?

Localización y espacios de la provincia de Santa Fe

Santa Fe en el continente americano

La provincia de Santa Fe se localiza en la República Argentina. Nuestro país, junto con muchos otros, forma parte de un continente llamado América. La Argentina se ubica en el extremo sur del continente americano.

Continente americano



Kapelusz editora S.A. Prohibida su fotocopia. (Ley 11.723)

En estudio

Estrategias de síntesis

Los **esquemas** son gráficos que permiten observar rápidamente cómo se relacionan diferentes conceptos.

- **Completen** el esquema sobre la forma en que se organiza el nivel de gobierno municipal en la provincia de Santa Fe.



Redacción de una entrada de enciclopedia

En una enciclopedia podemos encontrar **información** muy variada. Allí se usan muy pocos adjetivos; la información que se presenta es muy breve, pero suficiente como para dar al lector una idea sobre el tema.

Este es un ejemplo de texto enciclopédico. Aquí se informa acerca de la ubicación de la provincia de Santa Fe con respecto a otras provincias argentinas. No ofrece muchos detalles, pero quien lo lee puede conocer dónde se encuentra la provincia.

Les proponemos redactar una entrada de enciclopedia sobre el departamento donde ustedes viven. Deben emplear todo lo que descubrieron mientras estudiaban el capítulo. Pueden agregar algunos datos que obtengan en Internet, de la página oficial del departamento.

Entrada o concepto ordenador Santa Fe. **Clasificación** Provincia argentina.

Limita al Norte con la provincia del Chaco; al Este, con Corrientes y Entre Ríos; al Sur, con Buenos Aires; y al Oeste, con Santiago del Estero y Córdoba. Es una provincia mediterránea, que tiene salida al mar por el río Paraná y el Río de la Plata.

Sigan estos pasos:

- 2. Mencionen** cuál es su ciudad cabecera. **Localicen** el departamento, y **detallen** en qué zona de la provincia se ubica y cuáles son sus departamentos o provincias vecinos. **Mencionen** los puntos cardinales.
- 3. Expliquen** brevemente cuándo fue fundada la ciudad cabecera del departamento, quién la fundó y a qué se debe su nombre.
- 4. Mencionen** algunos aspectos propios de la cultura del lugar; por ejemplo, festividades, artistas, datos históricos importantes...
- 5. Agreguen** algunas características del gobierno.



Pueden consultar en Internet el sitio oficial del gobierno de Santa Fe para informarse sobre la provincia:
<http://www.santafe.gov.ar>

¿Cuál es la ley más importante? ¿Cómo está organizado nuestro gobierno?

Las leyes y el gobierno

La Constitución nacional

Cuando tienen ganas de jugar con amigos, seguramente, antes de comenzar distribuyen los roles y establecen **reglas** o **normas**. De esta manera, todos los participantes saben cuál es su función durante el juego, qué cosas pueden hacer y cuáles, no. Y así como ustedes necesitan de esas reglas para que todos se diviertan, los habitantes de un país, de una provincia o de un municipio también necesitan normas que regulen y permitan la convivencia.

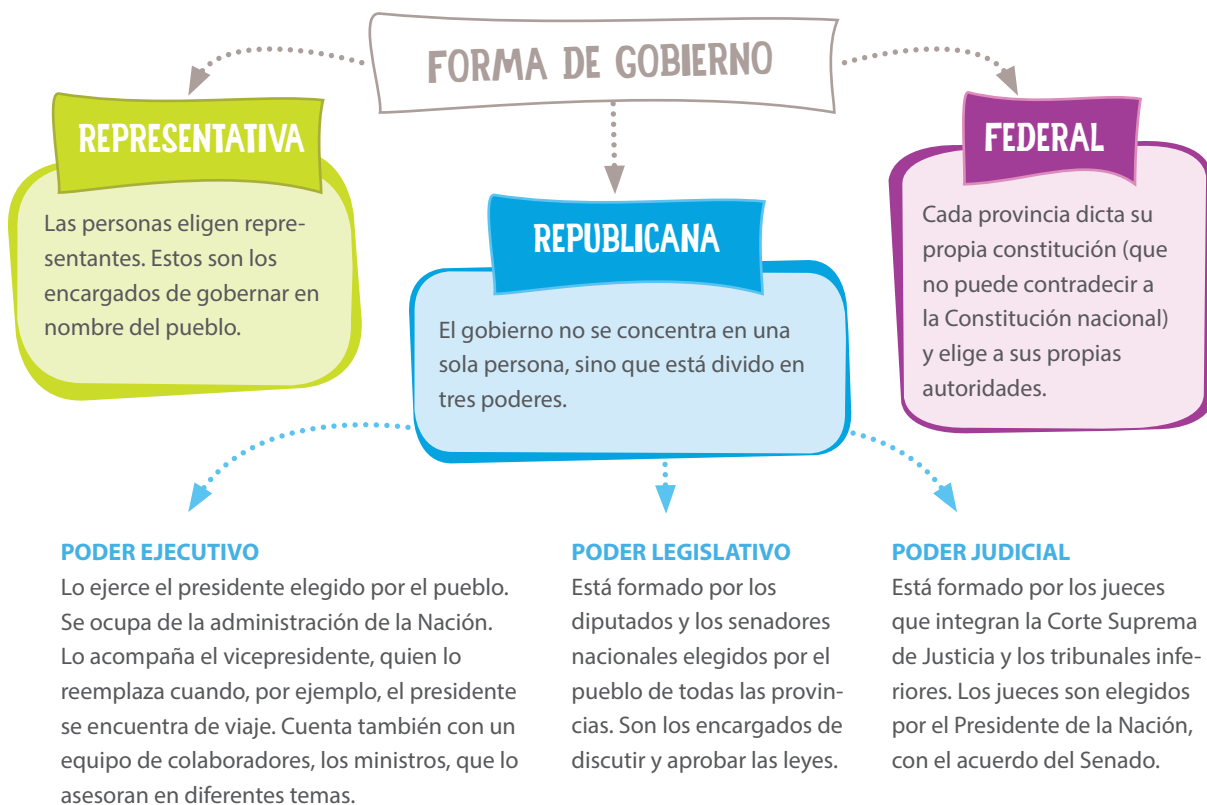
La **Constitución nacional**, también llamada Ley suprema o Carta Magna, es el conjunto de reglas que ordena y organiza la vida de todos los habitantes de la Argentina. En ella se define quiénes son las autoridades que gobiernan el país y cuáles son sus funciones, como así también los derechos y las obligaciones que tenemos todos los que vivimos en la Argentina.

Es la ley más importante y, por esta razón, ninguna de las leyes u ordenanzas que se dicten en el país pueden contradecirla.

La Constitución nacional establece la **forma de gobierno** de nuestro país: **republicana**, **representativa** y **federal**.



La Casa de Gobierno o Casa Rosada, en la Ciudad Autónoma de Buenos Aires, es la sede del Poder Ejecutivo Nacional.



La Constitución de la provincia de Santa Fe

La Argentina es un país federal. Esto significa que cada provincia dicta su propia constitución y elige a sus autoridades. Pero la Constitución provincial y la acción de las autoridades de la provincia no pueden transgredir ninguna norma establecida en la Constitución nacional.

La actual Constitución de Santa Fe, sancionada en 1962, establece que la provincia, de acuerdo con la Constitución nacional, adopta para Santa Fe la forma republicana de gobierno. Por ese motivo, el gobierno provincial también está dividido en tres poderes.



Casa de Gobierno en la ciudad de Santa Fe. Allí ejerce sus funciones el gobernador de la provincia.



Kapelus editora S.A. Prohibida su fotocopia. (Ley 11.723)



Sociedad y territorio

6. Investiguen y completen con los nombres de quienes ejercen los poderes mencionados a nivel nacional y provincial.

- Poder Legislativo nacional: diputados y senadores que representan a la provincia de Santa Fe.
- Poder Legislativo provincial: el senador que representa al departamento donde viven. **1.**

7. Completen el casillero de diputados solo si hay alguno que haya nacido o que viva en el departamento de ustedes.

		GOBIERNO NACIONAL	GOBIERNO PROVINCIAL
Poder Ejecutivo			
Poder Legislativo	Cámara de Diputados		
	Cámara de Senadores		

¿De qué se ocupa el gobierno municipal?
¿Qué son las comunas?

¿Quién gobierna en el municipio?

El gobierno municipal

Para poder atender las necesidades cotidianas de cada uno de los pueblos o las ciudades santafesinos, la Constitución de Santa Fe establece la creación de **gobiernos municipales**, cuyas autoridades son elegidas por los ciudadanos locales a través del voto.

El gobierno municipal se encarga del cuidado de las calles, la salud de los habitantes, la recolección de residuos, la educación y el mantenimiento de los espacios públicos, entre otros asuntos, actividades que promueven el bienestar de la comunidad. Para afrontar estos gastos y los sueldos de los empleados, los vecinos pagan impuestos.

Los municipios y las comunas

De acuerdo con la Constitución de la provincia, las localidades se organizan según la cantidad de habitantes.

Las localidades con más de 10.000 habitantes conforman **municipios**. En este caso, el Poder Ejecutivo es ejercido por un **intendente**, que es elegido por los ciudadanos del municipio y dura cuatro años en el cargo. El Poder Legislativo lo desempeña el **Concejo Municipal**, que se encarga de proponer y aprobar las ordenanzas, es decir, las normas que deben ser respetadas por todos los habitantes del municipio.

Las localidades con menos de 10.000 habitantes conforman **comunas**. En estos casos, el gobierno es ejercido por el **presidente de la comuna** con la colaboración de la **Comisión Comunal**. Las autoridades comunales duran cuatro años en sus funciones.



Concejo Municipal de Rosario. En este edificio, los concejales se encargan de elaborar, debatir y aprobar las ordenanzas que regulan la vida de todos los habitantes del municipio.

A

Estrategias de estudio y actores sociales

8. Lean con atención los textos de esta página y **resuelvan** las consignas.

- Subrayen** con rojo la oración en la que se mencionan las funciones del gobierno municipal.
- El texto "Los municipios y las comunas" está organizado en tres párrafos. ¿Cuál de los tres podría eliminarse sin que pierda sentido el texto?
- Distingan** cada párrafo principal entre corchetes [] y **escriban** en el margen un título para cada uno.

9. Discutan en grupos y **escriban** sus conclusiones, teniendo en cuenta las siguientes preguntas:

- ¿Es importante que los habitantes paguen sus impuestos? ¿Por qué?
- Los habitantes tienen el deber de pagar sus impuestos. ¿Cuáles son, entonces, las obligaciones de las autoridades con respecto al dinero que se recauda?

Las elecciones en Santa Fe

Entre 1990 y fines de 2004, la llamada Ley de Lemas permitía que más de un candidato de una misma fuerza política se presentara en las elecciones.

Luego, se sumaban los votos de los candidatos (sublemas) que se presentaban por cada partido. El candidato (sublema) con más votos del partido que también hubiera obtenido más votos resultaba electo.

Esta ley se modificó en 2004. Ahora, cuando varias personas dentro de un mismo partido quieren ser candidatas, se realizan primero elecciones internas (dentro del partido). Por medio de ellas se decide quién representará al partido en los comicios generales. A partir de entonces, los partidos políticos presentan una lista unificada de candidatos.

Santa Fe utiliza ahora el mismo sistema para elegir candidatos que tienen la mayoría de las provincias y que se usa en las elecciones presidenciales.

Así viven...

La identidad de los santafesinos

Los santafesinos tenemos una identidad propia que nos diferencia de otras sociedades.

Nuestros símbolos



Bandera de la provincia de Santa Fe.



Escudo de la provincia de Santa Fe.

Nuestra historia común



Monumento a la Bandera, en la ciudad de Rosario.

Nuestras personalidades



Lionel Messi.



Roberto Fontanarrosa.

Reviso y repaso

10. Observen el mapa político de la provincia de Santa Fe y **expliquen** hacia qué puntos cardinales viajarán si realizan el siguiente recorrido: parten de Rosario y llegan a Casilda. Desde allí viajan a Esperanza y, luego, vuelven a Rosario.

11. Imaginen un recorrido por ciudades de la provincia en el que, desde su ciudad, tengan que ir hacia otra que esté al Norte; desde allí hacia una ubicada al Oeste y luego a una tercera en el Sur. **Marquen** el recorrido en un mapa de la provincia.

12.a. Lean estos fragmentos de noticias, publicados en diversos diarios de nuestra provincia, y **clasifiquenlos** teniendo en cuenta el nivel de gobierno con el cual se relacionan. **Presten atención:** una misma noticia puede relacionarse con dos niveles de gobierno.

b. Identifiquen en los textos las distintas autoridades que se mencionan.

03 de septiembre de 2012

INSTALAN CINEMÓMETROS EN LAS AVENIDAS ALEM Y BLAS PARERA

El secretario de Control de la Municipalidad de Santa Fe confirmó que, para mejorar la seguridad vial, se están instalando cinemómetros: dispositivos

diseñados para medir, en tiempo real, la velocidad de un vehículo, que permiten controlar y supervisar los límites vigentes.

30 de agosto de 2012

CONTINÚA EL PLAN INTEGRAL DE BACHEO

El Gobierno de la Ciudad informa que continúa con el Plan Integral de Bacheo en distintos puntos de la ciudad, por lo que solicita precaución a los conductores que transiten por las zonas afectadas.

20 DE NOVIEMBRE DE 2011

Diputados dio media sanción a la ley de utilización de la lengua de señas

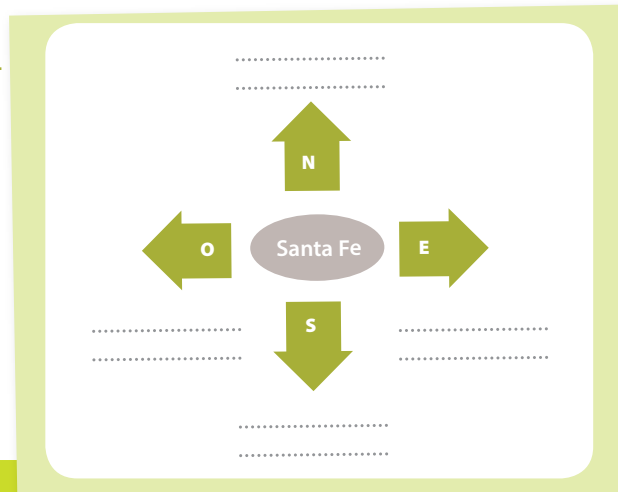
La Cámara de Diputados de la provincia dio media sanción a un proyecto de ley donde se reconoce la Lengua de Señas Argentina (LSA) y el derecho que tienen las personas con discapacidades sensoriales a usarla como medio de expresión, comunicación y aprendizaje.

31 de octubre de 2012

BONFATTI Y URRIBARRI PROMUEVEN LA UTILIZACIÓN COMPARTIDA DE HERRAMIENTAS TECNOLÓGICAS

Los gobernadores de Santa Fe y de Entre Ríos firmarán hoy un convenio de cooperación mutua para la utilización compartida de herramientas de interés para el desarrollo de las tecnologías de informática y comunicaciones, y así compartir experiencias exitosas de modernización de tareas del Estado.

13. Copien este esquema en sus carpetas y **completen** con los nombres de las provincias que limitan con la provincia de Santa Fe.



Cuentos de hace tiempo



Kapellusz Editora S.A. Prohibida su fotocopia. (Ley 11.723)

Mi lupa de lector

Seguramente conocen a los personajes que menciona Nico. Pertenecen a cuentos muy antiguos, que no tienen autor conocido y se transmitieron oralmente durante siglos. Son los cuentos tradicionales.



1. **Lean** la historieta y **piensen** entre todos cuál es la confusión de Nico y por qué se equivoca.



Conversamos antes de leer

2. **Lean** el título del cuento y **observen** las ilustraciones. ¿Saben qué es una oca? ¿Alguna vez vieron una? ¿Qué historias con elementos mágicos conocen?

La oca de oro

Había una vez un matrimonio que tenía tres hijos.

Un día, el hijo mayor fue al bosque a cortar leña. Llevaba un bizcochuelo y una botella de vino. Al llegar al bosque, se encontró con un viejo hombrecito de cabellos grises, quien le rogó:

—Dame un trozo de bizcochuelo y un sorbo de vino, tengo hambre y sed.

Pero el joven no quiso compartir su almuerzo. Cuando se puso a cortar un árbol, dio un mal golpe con el hacha y se lastimó un brazo. Debió regresar a su casa para que se lo vendasen.

Fue entonces el hermano del medio a cortar un poco de leña, con otro bizcochuelo y otra botella de vino en el **morral**. En el bosque, el muchacho tropezó con el viejo hombrecito, quien le pidió un trozo de bizcochuelo y un sorbo de vino. El chico tampoco quiso convidarle y, cuando se dispuso a cortar un árbol con el hacha, esta se le escapó de las manos y le golpeó una pierna con tanta fuerza que debieron llevarlo de vuelta a su casa.

Entonces le tocó el turno al menor. La madre le dio un pan duro y una botella de cerveza muy amarga.

Al llegar al bosque, también él se encontró con el viejo hombrecito, quien le pidió un trozo de bizcochuelo y un sorbo de vino.

El muchacho respondió:

—Solamente tengo un pan duro y cerveza muy amarga. Si quieres, nos sentaremos y comeremos juntos.

Así fue como se sentaron y, cuando el joven sacó su almuerzo del morral, el pan duro se había convertido en un sabrosísimo trozo de bizcochuelo y la cerveza amarga se había transformado en un excelente vino.

—Veo que tienes un buen corazón y sabes compartir —dijo el viejito cuando terminaron de comer—.

¿Ves ese árbol que está allí? Si lo derribas, encontrarás una sorpresa.





Y después de decir esto, desapareció.

El muchacho cortó el árbol que le había señalado el viejito y en la raíz halló una oca con plumas de oro puro. Se la puso bajo el brazo y, como ya era tarde, se fue a una **posada** para pasar la noche.

El dueño de la posada tenía tres hijas. Cuando vieron la oca, desearon con toda su alma conseguir una de sus plumas de oro.

En un momento en que el joven salió de la posada para tomar fresco, la hija mayor tocó un ala de la oca y los dedos se le quedaron pegados.

Al ratito apareció la segunda con la idea de llevarse una pluma de oro; pero, apenas rozó a su hermana, quedó pegada a ella.

Por fin llegó la tercera. Las otras le advirtieron que no se acercara, pero ella no les hizo caso y, en cuanto tocó a sus hermanas, también se quedó pegada.

A la mañana siguiente, el muchacho tomó la oca bajo el brazo y, sin preocuparse por las tres muchachas que lo seguían, emprendió su camino. Ellas corrían tras él como podían.

Al pasar por el pueblo, se cruzaron con el señor cura. Asombrado, este gritó:

—¿No les da vergüenza andar corriendo así por el pueblo? —y aferró a la más joven de la mano con la intención de retenerla.

Pero, apenas la tocó, él también quedó pegado y debió correr tras el grupo.

Poco después los vio el **sacristán**, intentó detenerlos y también quedó pegado.

Iban trotando uno detrás del otro cuando los vieron dos labradores que volvían del campo. El cura los llamó y les pidió que los liberaran. Apenas tocaron al sacristán, quedaron pegados, y debieron seguir al muchacho y a su oca.

Por fin llegaron a una ciudad gobernada por un rey. Este rey estaba muy preocupado porque su hija nunca reía, y él había prometido que quien lograra hacerla reír se casaría con ella. Al enterarse, el joven se presentó ante la hija del rey con su oca y su **séquito**. Cuando la princesa vio cómo siete personas corrían de acá para allá detrás de un muchachito con una oca de oro, le pareció tan ridículo que le dio un ataque de risa. Y se rio y se rio sin poder parar, hasta que le dio dolor de barriga.

Así fue como el joven se casó con ella y, con el tiempo, llegó a ser el rey de esa ciudad.

- Morral:** bolso que se usa para llevar provisiones.
- Posada:** lugar donde se albergan las personas, pagando un precio.
- Sacristán:** ayudante del sacerdote en la iglesia.
- Séquito:** conjunto de personas que acompañan a otra de mayor autoridad.



LOS COMPILADORES

Jacob y Wilhelm Grimm

fueron dos hermanos que vivieron en Alemania hace ciento cincuenta años. Estudiaron la lengua y la cultura de su país. Recopilaron numerosos cuentos y leyendas que la gente del pueblo narraba en forma oral, como "Blancanieves", "Hansel y Gretel" y "La oca de oro", los transcribieron y los publicaron en un libro que se conoce como *Cuentos de hadas de los hermanos Grimm*.

¿Qué tienen en común todos los cuentos?
¿Qué son los cuentos tradicionales?

Comprendemos y analizamos el cuento

Las acciones del cuento



3. Escriban otras palabras de la misma familia que las siguientes.

bosque: _____

bizcochuelo: _____

pueblo: _____

4. Marquen con una **X** la opción correcta.

a. El hermano menor encontró la oca de oro porque...

- ... era el más inteligente de los tres.
- ... era el más generoso de los tres.
- ... era el más trabajador de los tres.

b. El hermano menor se casó con la princesa porque...

- ... logró hacerla reír.
- ... descubrieron que era un príncipe.
- ... tenía una oca de oro.

Los cuentos son **narraciones**, porque narran una historia. Es decir, en todos los cuentos participan **personajes** que realizan **acciones**. Por ejemplo, el hermano mayor (uno de los personajes) *va* al bosque, *se encuentra* con el viejito, *se niega* a compartir su comida, *empieza a cortar* el árbol y *se lastima* la mano. Estas acciones se desarrollan en el **espacio** (en este caso, el bosque) y en el **tiempo** (un día, o parte de un día).

1



2



3



5. Escriban, arriba o debajo de cada retrato, de qué personaje se trata. Luego, **relacionen** cada personaje con las acciones que realiza.

- Promete casar a su hija con quien la haga reír.
- Pide bizcochuelo y vino a cada uno de los hermanos.
- Comparte su comida con el viejito.

TIC



En el sitio web [YouTube](#), podrán escuchar la narración de otra versión del cuento. Ingresen como criterio de búsqueda: >> La oca de oro (por las mejores artistas del mundo mundial)

- **Comenten** entre todos las diferencias que encuentren entre esta versión y la que leyeron en el libro.

De boca en boca

Ciertos cuentos fueron creados a lo largo del tiempo, entre muchas personas cuyos nombres no recordamos. Alguien comenzó a contarlos y fueron repetidos por otras personas que, tal vez, cambiaron nombres o detalles de la historia, o agregaron personajes o acciones. Estos cuentos, que se difundieron de boca en boca, pertenecen a la **tradición oral**. Son **anónimos**, porque no conocemos a sus autores, y tienen diferentes **versiones** o formas. Se los llama **tradicionales**. “La oca de oro” es un cuento de la tradición oral alemana, que los hermanos Grimm escucharon contar y transcribieron para publicarlo.

6. Completen el texto con las palabras y las expresiones de abajo. Algunas se pueden repetir.

Como en muchos cuentos tradicionales, en “La oca de oro” hay personajes buenos o simpáticos (por ejemplo,) y personajes malos o antipáticos (como).

tiene poderes mágicos y puede castigar a los malos y premiar a los buenos. Transforma el pan en bizcochuelo, la cerveza en vino y hace aparecer la oca de oro, un .

También en estos cuentos se repiten situaciones y personajes: hay hermanos y el posadero tiene hijas.

el viejecito de cabello gris

tres

el hermano menor

objeto mágico

los dos hermanos mayores



7. Muchos cuentos tradicionales pretenden transmitir una enseñanza. **Conversen** en grupos sobre la enseñanza que propone “La oca de oro”.



Conversamos antes de leer

8. ¿Conocen historias en las que participan zorros? ¿Qué características tienen esos animales en los cuentos?

Los socios sembradores

Dicen que el zorro y el quirquincho eran **compadres**. El zorro ofreció a su compadre, el quirquincho, un terreno que tenía para que el quirquincho lo cultivara. El quirquincho aceptó el ofrecimiento, pero pidió **condiciones**. Entonces el zorro le dijo que él podía sembrar lo que gustara en el terreno, pero que todo lo que el sembrado produjera por sobre la superficie de la tierra sería del zorro. El quirquincho dijo que estaba bien.

El quirquincho sembró papas. Llegado el tiempo de la **cosecha**, el zorro se apresuró a ver cómo se repartirían lo obtenido, pero se encontró con que, por la clase de siembra, nada le correspondía a él.

Convinieron en que el quirquincho conservaría el terreno un año más, pero esta vez acordaron en que lo que hubiera para cosechar desde la superficie de la tierra para abajo sería del zorro.

El quirquincho sembró trigo. Llegado el tiempo de la cosecha, el zorro fue a ver y se encontró con que tampoco le correspondía nada.

Se realizó un nuevo convenio entre los dos compadres, pero esta vez arreglaron que el quirquincho recibiría lo que hubiera en el centro de la planta.

El quirquincho sembró maíz. Nada le tocó al zorro. Así quedó burlada la viveza del zorro por el quirquincho, que es tenido por **zonzo**.

CUENTO FOLCLÓRICO RECOPIADO POR BERTA VIDAL DE BATTINI (ADAPTACIÓN).

Compadre: padrino del hijo del otro y padre del ahijado del otro.

Condición: situación de la que depende otra. Por ejemplo, el quirquincho quería saber qué obtendría él si cultivaba el terreno.

Cosecha: ocupación de recoger los frutos de la tierra.

Convenir: acordar, ponerse de acuerdo.

Zonzo: tonto, simple.



LA COMPILADORA

Berta Vidal de Battini

fue una maestra, profesora

e investigadora puntana (nacida en la ciudad de San Luis) que vivió entre 1900 y 1984. Entre otros trabajos, recopiló cuentos folclóricos y leyendas de nuestro territorio. En 1960, publicó *Cuentos y leyendas populares de la Argentina*.



Cuentos de pícaros



9. Subrayen con un mismo color las expresiones de significado equivalente.

aceptó el ofrecimiento – todo lo que el sembrado produjera –
le correspondía – lo que hubiera para cosechar –
le tocó – lo obtenido de la cosecha – dijo que estaba bien

Algunos cuentos tradicionales incluyen personajes y objetos que tienen propiedades mágicas. En otros, se presenta un mundo parecido al nuestro en el que viven personas o animales que actúan como personas. Existe un grupo de cuentos en los que alguien sale favorecido gracias a su viveza o picardía. Son los **cuentos de pícaros**.

10. Escriban V (verdadero) o **F** (falso), según corresponda.

- El zorro pensaba que el quirquincho era zonzo.
- El zorro quería repartir la cosecha en partes iguales.
- El zorro pidió la parte de arriba porque pensaba que era la parte comestible.
- El quirquincho sembró papas por casualidad.
- La parte del trigo que se come crece por arriba de la tierra.
- El quirquincho sabía más de sembrados que el zorro.

11. Marquen con una **X** las características de “Los socios sembradores”.

- Su autor es anónimo.
- El cuento fue creado oralmente y recopilado con posterioridad.
- Contiene personajes con poderes mágicos.
- Los animales actúan como humanos.
- Se recurre a objetos mágicos.
- Hay personajes simpáticos y antipáticos para el lector.
- Hay personajes que triunfan por su picardía.



12. Conversen en grupos. ¿Les gustaron los cuentos que leyeron en este capítulo? ¿Cuál les gustó más? ¿Por qué?

LA YAPA

Si te gustó este cuento de pícaros, te recomendamos los que reunió Gustavo Roldán, por ejemplo, en sus libros *Cuentos del zorro*, *Zorro y medio*, *Cuentos de Pedro Urdemales* y *Pedro Urdemales y el árbol de plata*.



¿Qué elementos hay en la comunicación?
¿Cómo varían las formas de hablar?

Conocemos el lenguaje

La comunicación oral y escrita

Siempre que nos comunicamos, intervienen los siguientes elementos.

Referente: el tema del mensaje, por ejemplo, las reglas de un juego.

Emisor: quien produce o emite el mensaje.

Mensaje: el texto que se comunica.

Receptor: quien recibe el mensaje.



Código: lenguaje en el que se expresa el mensaje, por ejemplo, la lengua de señas.

Canal: el medio por el que se transmite el mensaje, como el aire o un papel.



13. Observen estas situaciones y completen los espacios en blanco con estas palabras: *emisor – mensaje – receptor*.

Por ejemplo, Caperucita es traicionada por el lobo, Blancanieves por la madrastra, Cenicienta por...



Sofi: _____

Te dejó los cuentos que me pediste prestados.

Besos _____

_____ Nico

En la primera situación, la comunicación es **oral**; en la segunda, es **escrita**.

El texto y el párrafo

Si el texto es escrito, se divide en **párrafos**. Los párrafos se reconocen porque se separan con **punto y aparte**.

14. Marquen con llaves los párrafos del siguiente texto y **enumérenlos**. El primero va de ejemplo.

1 { Había una vez una niña muy bonita que siempre llevaba una capa roja con capucha. Por eso la llamaban Caperucita Roja. → **punto y aparte**

Un día, su madre le pidió que llevase unos pasteles a su abuela que vivía al otro lado del bosque. Le recomendó que no se entretuviese por el camino, pues en el bosque siempre merodeaba el lobo.

Caperucita Roja recogió la cesta con los pasteles y se puso en camino.

Cada uno con su forma de hablar

15. Lean estas conversaciones y **marquen**, junto a cada una, qué característica muestran las diferencias en la forma de hablar entre los personajes.

¿Sabes si tienen café pintado en este bar?

¡Pues que sois raros en América! ¡Todos habláis distinto!

Acá tenés que pedir café con leche.

La edad
 El lugar de origen
 La profesión

¡No sabés qué plato esa película! Me recopó.

Ma, ¡flasheaste una banda! ¿Cómo, "qué plato"?

La edad
 El lugar de origen
 La profesión

Se trata de una hernia crural. Haga reposo en posición de decúbito dorsal.

Pero, doctor, tengo una audiencia hoy mismo para dar vista al expediente.

La edad
 El lugar de origen
 La profesión

Muchas personas hablan la **lengua** española en el mundo. Sin embargo, no todas usan las mismas palabras ni las mismas expresiones, sino que hablan distintas **variedades**. Algunas diferencias se deben al lugar donde viven los hablantes, a su edad o al grupo social al que pertenecen. Estas variedades, que se relacionan con características de las personas, se denominan **lectos**.

Comunicarnos según la situación

16. **Completen** los textos con las palabras que resulten más adecuadas.

tengo

escuela

atentamente

se inician

porfis

dinero

besotes

plata

cole

Nuestras pautas de convivencia

a. Conversen entre todos sobre estas preguntas. ¿Qué son las pautas de convivencia? ¿Por qué las necesitamos?

b. Anoten una lista de problemas de convivencia que pueden existir en la escuela. Por ejemplo: "Insultarse entre compañeros".

c. Escriban las pautas que habría que seguir para evitar esos problemas. Por ejemplo: "No insultar".

d. Copien las pautas en una cartulina para pegar en el salón.

Ma:

, ¿me dejás

que tengo que almorzar en el _____ ?

Hoy vuelvo más tarde porque _____

Educación Física.

Gracias, _____,

Coni

Señores padres:

Les informamos que la semana próxima _____ las clases de Educación Física, a contraturno. Los alumnos que deseen almorzar en la _____ podrán llevar su vianda. También tienen la posibilidad de comprar alimentos saludables en el kiosco, como yogur, gelatina, tartas, ensaladas, sopas y sándwiches de pollo. Les rogamos instruir a sus hijos para que cuiden el _____.

La Dirección

Además de la variedad que usa cada persona, la forma de hablar o escribir cambia según la situación: según la persona con quien hablamos, el lugar donde estamos y la actividad que hacemos. Si conversamos con amigos, usaremos un lenguaje más **informal**; en la escuela, al dar un examen o en una exposición oral, se requiere un lenguaje más **formal**. Estas variedades que dependen de la situación se denominan **registros**.

En estudio

Marcar las ideas principales de un texto

Nico y Sofi están leyendo información sobre los cuentos tradicionales. Para recordar lo más importante sobre el tema, decidieron subrayar las ideas principales. Fíjense lo que subrayó Sofi.



La narración oral

Durante siglos, los cuentos maravillosos fueron narrados oralmente. Luego llegó la escritura y, gracias a ella, en la actualidad los tenemos a mano cada vez que abrimos un libro. Sin embargo, por la atmósfera que recrean, por su estructura, que facilita su memorización, por los recursos expresivos que les agrega el narrador –tales como el manejo de la voz y del suspenso– y por su propio origen, los cuentos tradicionales alcanzan su mayor autenticidad en la narración oral.

La influencia individual de un buen narrador o una buena narradora que los entrega a su auditorio en voz alta se pone de manifiesto en el contenido de cada uno de estos relatos, en la forma, en el estilo e, incluso, en la participación de los oyentes.

Son, fundamentalmente, cuentos para ser contados.

MARÍA RITA GUIDO, “LOS CUENTOS TRADICIONALES”,
EN CHARLES PERRAULT Y OTROS, CUENTOS INOLVIDABLES,
BUENOS AIRES, KAPELUSZ, 2009 (FRAGMENTO).

Este es el
subrayado
que hizo
Sofi.



Se puede subrayar con diferentes propósitos. Cuando subrayamos **ideas principales** de un texto, tenemos que buscar la información general, central o más importante. Sofi subrayó tres oraciones: en las tres, se relacionan los cuentos tradicionales con la narración oral. Dejó de lado, por ejemplo, la aclaración de que esos cuentos fueron escritos posteriormente, porque no es el tema central de este texto.

17. Marquen con una **X** la idea principal del fragmento que leyeron.

- Los cuentos maravillosos se originaron en forma oral y luego fueron escritos.
- Los narradores orales influyen sobre el cuento que narran.
- Los cuentos tradicionales son más auténticos cuando se los narra en forma oral.

18. Subrayen las ideas principales del texto “El esqueleto” de la página 282.

Reviso y repaso



19. Escriban otra versión de “La oca de oro”.

EL PLAN

a. Piensen dónde y cuándo transcurrirá la historia que van a contar, y **anótenlo** en las cajitas. Puede ser el lugar donde ustedes viven y la época actual, u otros.

Dónde

Cuándo

b. Reemplacen a los personajes por otros e **imaginen** sus profesiones. Por ejemplo, los tres hermanos, en lugar de leñadores, podrían ser carteros o vendedores ambulantes.

c. Imaginen qué objeto mágico puede reemplazar a la oca de oro y **dibújenlo** en sus carpetas.

EL TEXTO

d. Reescriban el cuento en sus carpetas. **Mantengan** el orden de las situaciones y la cantidad de personajes. Pueden cambiar los textos de los diálogos.

LA REVISIÓN

e. Intercambien los borradores con un compañero y **coméntenlos** juntos. **Fíjense** que la historia se entienda y que esté bien escrita. Luego, **hagan** las correcciones necesarias.

Y... A COMPARTIR



f. Lean en voz alta sus versiones.

20. Lean el siguiente fragmento y **completen** el esquema de la comunicación.

“El viejecito le dijo al muchacho:

—Dame un trozo de bizcochuelo y un sorbo de vino, tengo hambre y sed”.



Los seres vivos: sus características y diversidad



Kapelusz editura S. A. Prohibida su fotocopia. (Ley 11.723)



Mi lupa de científico

¿Saben qué es el moho?

Observen con atención las imágenes. ¿Qué son las “manchas” que pueden ver en algunas de las manzanas? Eso que parece una mancha es, en realidad, moho. Seguramente, han visto alguna vez aparecer algo similar sobre frutas o trozos de pan, ¿no?

BLA...

1. ¿El moho es un ser vivo como las aves y los insectos?
2. ¿Qué características debería tener y qué tendría que poder hacer el moho para ser considerado un ser vivo?

¿En qué se diferencian los seres vivos de los demás componentes del ambiente?

Las características de los seres vivos

¿Cómo son los seres vivos?

Observen las imágenes del sapo y la roca, y luego completen el siguiente cuadro.



El hongo *Penicillium* crece formando filamentos. Cuando se observan los filamentos con un microscopio, se ven unas estructuras en forma de "plumeritos" con esporas que, cuando germinan, generan nuevos filamentos.



Características	Sapo	Roca
¿Respira?		
¿Se alimenta?		
¿Excreta?		
¿Se reproduce?		
¿Se mueve?		
¿Crece?		

Si en lugar de comparar a un sapo y una roca hubieran comparado un insecto y un terrón de tierra, las respuestas habrían sido iguales, positivas para el sapo y el insecto y negativas para la roca y el terrón.

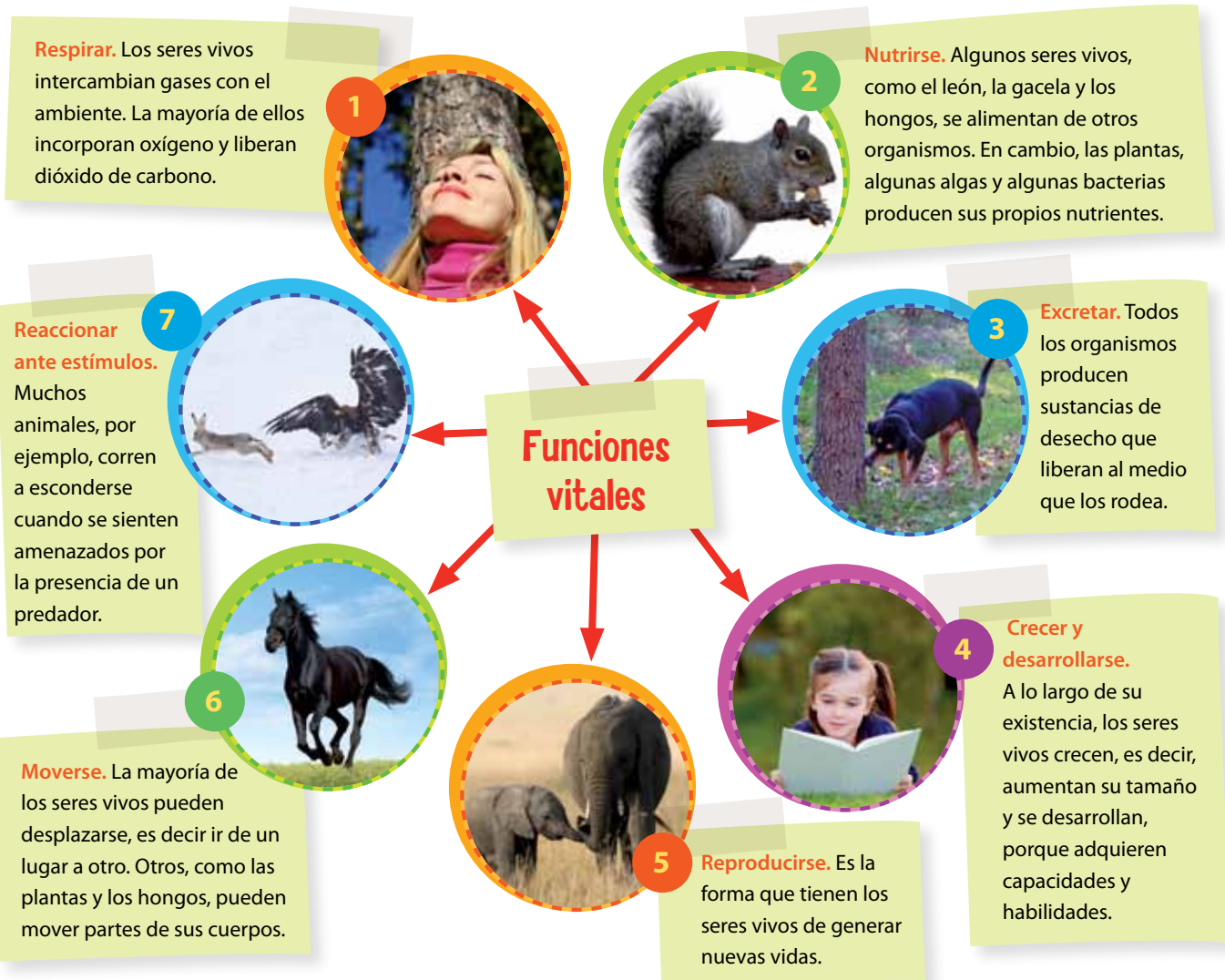
Esto es así porque los seres vivos, también llamados **componentes bióticos**, poseemos todas estas características. Los mohos, por ejemplo, son un grupo que incluye varias clases de hongos tan pequeños que no podemos verlos a simple vista. Para observarlos necesitamos utilizar un microscopio o una lupa. Por eso, son microscópicos. Estos hongos **crecen** formando filamentos de distintos colores y texturas en superficies húmedas y cálidas, se **alimentan** de otros seres vivos o partes de ellos y se **reproducen** muy rápidamente.

A diferencia de los seres vivos, en los ambientes hay componentes como la roca y el terrón de tierra que no tienen vida. Son los **componentes abióticos** (a significa "sin" y biótico, "vida") o **materia inerte**.

Entre los componentes bióticos y los abióticos se establecen relaciones. Por ejemplo, muchos animales se alimentan de plantas. Las plantas utilizan la energía del Sol para producir sus nutrientes.

Siete procesos que caracterizan a los seres vivos

Para diferenciar sencillamente los componentes abióticos de los seres vivos reconoceremos las funciones vitales que realizan los organismos en el siguiente esquema.



Kapelusz editora S.A. Prohibida su fotocopia. (Ley 11.723)



Observamos y comparamos

3. ¿Cuáles son las características que distinguen a los seres vivos de los componentes abióticos?

4. Describan tres relaciones que se establecen entre los seres vivos y los componentes abióticos.

5. Definan con sus palabras:

- componentes bióticos
- componentes abióticos

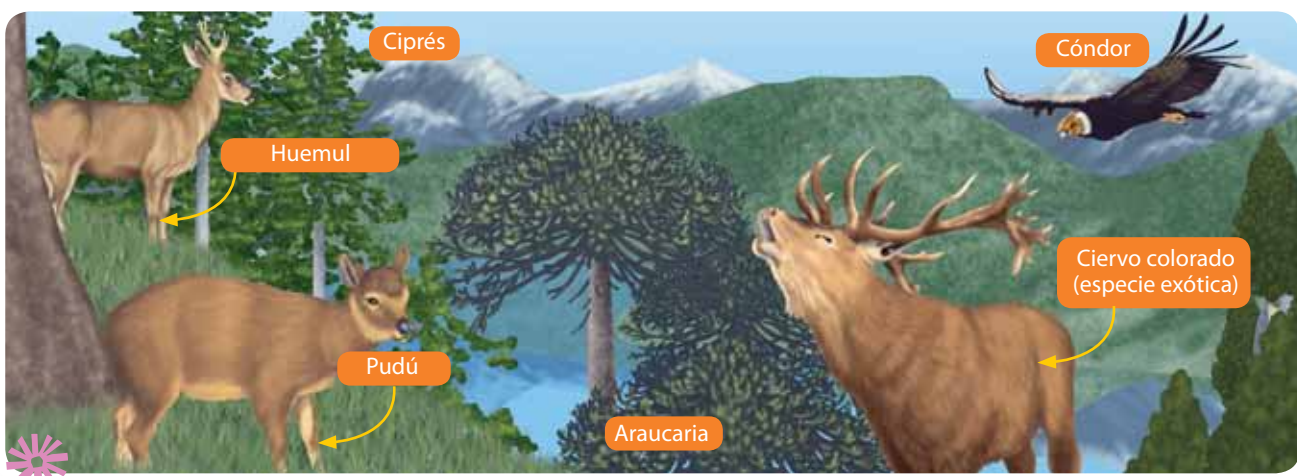
¿Qué relación tienen las características de los seres vivos con el ambiente que habitan?

Adaptaciones a los ambientes aeroterrestres

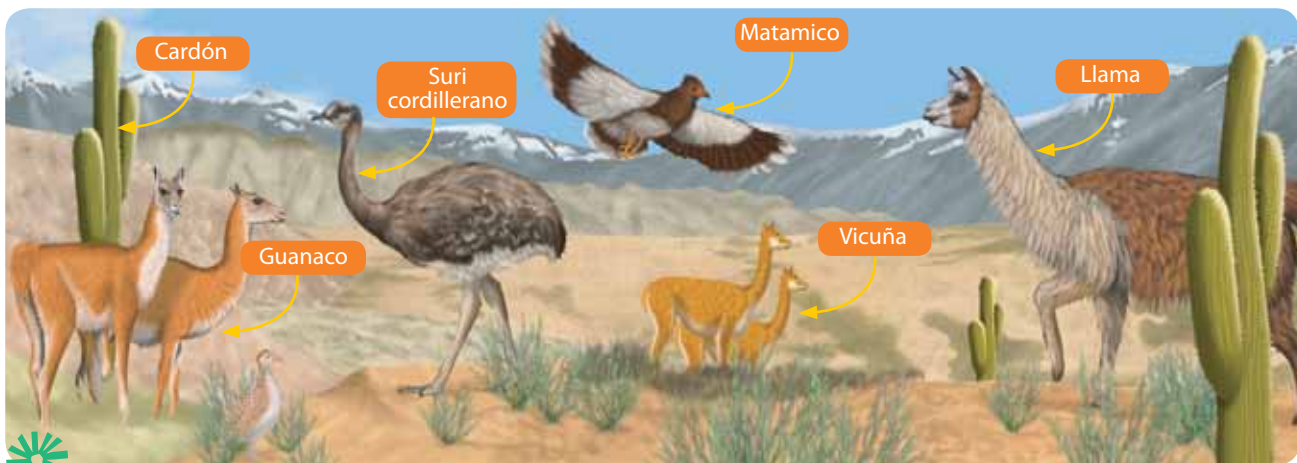
Habitantes del suelo y del aire

Los seres vivos poseen características que les permiten vivir y desarrollarse mejor en un ambiente más que en otro. Observen las siguientes imágenes de dos regiones de nuestro país: ¿qué parecidos y qué diferencias encuentran?

En la Argentina, existen ambientes aeroterrestres muy diferentes. Por ejemplo, la puna es una región seca donde de día hace mucho calor, y de noche mucho frío. En cambio, el bosque andino patagónico es muy húmedo y las temperaturas no varían tanto entre el día y la noche. Por eso, y como habrán observado, en este ambiente la vegetación es más abundante que en la puna. Esa densa vegetación ayuda a que muchos animales encuentren “escondites” para protegerse de la lluvia, de la nieve y de otros animales que los cazan para comerlos.



Bosque andino patagónico o bosque subantártico.



Puna andina.

Habitantes del bosque andino patagónico

El bosque andino patagónico se extiende en la zona de la cordillera desde el norte de Neuquén hasta Tierra del Fuego. Numerosos lagos y ríos de deshielo atraviesan la región. Esta gran disponibilidad de agua favorece el desarrollo de árboles como el ciprés, el alerce y el pehuén o araucaria. Estos árboles poseen hojas finitas y reducidas en su extensión; así tienen más posibilidades de subsistir que otros con hojas amplias que podrían congelarse o quebrarse al acumularse nieve sobre ellas.

Los seres vivos que habitan este bosque son los que están adaptados a las condiciones de humedad, frío, nevadas y fuertes vientos. El huemul, el pudú y el ciervo colorado, por ejemplo, poseen un pelaje grueso y denso que les permite conservar el calor a bajas temperaturas. Además, las patas de estos animales terminan en dedos con pezuñas, lo que favorece el desplazamiento en el suelo rocoso de la zona cordillerana.



Las patas del huemul terminan en fuertes pezuñas que les permiten afirmarse y caminar por el suelo de la zona cordillerana.

Habitantes de la puna

La puna es una región desértica que, en nuestro país, se extiende en las provincias de Salta, Jujuy y Catamarca. El suelo de la puna es seco, arenoso y pedregoso y, prácticamente, no tiene árboles. La vegetación está constituida por arbustos y plantas con capacidad de acumular agua, como la tola y el cardón.

Los animales que habitan esta región, como la llama, la vicuña y el guanaco, poseen un pelaje fino y abundante de colores similares al del paisaje, es decir, pardo, marrón claro. Como no hay árboles o vegetación alta donde esconderse de sus predadores, el tener un color que se confunde con el del ambiente hace que sean difíciles de ver por los animales que los cazan. La característica de confundirse con el ambiente se llama **mimetismo**. Los dientes de estos animales crecen continuamente. Esto les permite compensar el desgaste que les produce una alimentación a base de hierbas duras.



El cactus pertenece a una familia de plantas típicas de América. El tallo de estas plantas, grueso y verde, cumple las funciones de acumular agua y de realizar fotosíntesis, es decir, de producir sus nutrientes.



Describimos y comparamos

6. Observen las imágenes y **discutan** con su compañero de banco: ¿qué características tienen los animales y las plantas del bosque andino patagónico? ¿Los animales y plantas de la puna tienen las mismas características que los del bosque?



¿Qué es la biodiversidad?

La biodiversidad

Seres vivos

Caracol



Hongo



Bacterias



Ave



Los seres vivos son muy diversos

Para describir la variedad de seres vivos que se encuentran en todos los ambientes, los científicos usan la palabra *biodiversidad*, que proviene del inglés *biodiversity* y es una contracción de la expresión *biological diversity*, es decir, **diversidad biológica**. En la actualidad se conocen 2.500.000 especies, y esas no son todas. Año a año, se descubren nuevas especies. ¿Cuántas faltará descubrir!?

Estos millones de seres vivos y las relaciones que establecen con el medio ambiente forman una delicada red. Desde las microscópicas bacterias hasta el majestuoso elefante y nosotros mismos, cada uno ocupa su lugar en esta red, porque algunos sirven de alimento a otros y porque las plantas y árboles protegen el suelo donde habitan hongos y animales. Como en las redes, si se corta uno de los hilos, se rompe. Si algo afecta a una especie en particular, también afecta a otras.

El desarrollo de las grandes ciudades amenaza el delicado equilibrio de esta red, por la modificación de los ambientes naturales y por la contaminación. Debido a esto, cada día más especies se extinguen o están en peligro de extinción. Como miembros de esta red de la vida, es importante que reconozcamos nuestra responsabilidad en la preservación de los ambientes naturales.

COMPROMETIDOS CON NUESTRO PAÍS

Una guía de plantas del bosque

Nora Duzevich es licenciada en Biología y especialista en Botánica, que es la rama de la biología que se dedica al estudio de las plantas. Vive en la provincia de Neuquén y allí se dedica a estudiar las especies del lugar y el uso que los pobladores, especialmente los mapuches, hacen de ellas. Como parte de este trabajo, Nora realizó una Guía de plantas del bosque. Entre las historias que esta guía nos trae encontramos la de dos árboles, un arrayán y un ciprés, que en la laguna Verde de Villa la Angostura crecieron uno muy cerca del otro, entrelazando sus ramas como en un gran abrazo de amigos. La tarea de Nora no solo contribuye a recopilar la diversidad de organismos que habitan el bosque subantártico, sino también a recuperar la cultura de nuestros pueblos originarios.



En estudio

Experimentamos sobre la respiración en vegetales

¿Cuál es nuestro objetivo?

Verificar que las plantas respiran, que es una de las funciones vitales de los seres vivos.

¿Qué necesitaremos?

- Dos frascos transparentes de vidrio o plástico
- Ramitas de la planta acuática *Elodea*
- Sorbetes
- Agua
- Una sustancia llamada *azul de bromotimol*, en frasco gotero
- Una hoja de cartulina negra

¡A trabajar!

Primera parte

1. Antes de comenzar, entre todos **piensen** y **respondan**: ¿respiran las plantas? **Anoten** sus respuestas en sus carpetas.
2. **Reúnanse** en grupos.
3. **Llenen** uno de los frascos con agua hasta un cuarto de su volumen.
4. **Coloquen** 15 gotas de azul de bromotimol y **agiten** para que la sustancia se disuelva en el agua.
5. **Observen** y **registren** sus observaciones en la carpeta:
 - a. ¿De qué color es la sustancia obtenida?
 - b. ¿Qué sucede cuando la agregan al agua?
 - c. Utilizando el sorbete, **soplen** dentro del frasco. **Anoten** lo que observen que sucede.

Segunda parte

6. **Llenen** con agua hasta la mitad el otro frasco.
7. **Coloquen** 25 gotitas de azul de bromotimol y **mezclen**.
8. **Coloquen** las ramitas de *Elodea*.
9. **Tapen** y **cubran** el frasco con cartulina negra de manera que no ingrese la luz. **Esperen** 60 minutos.
10. En grupo, **respondan**: ¿de qué color esperan encontrar el agua transcurridos los 60 minutos? ¿Por qué? **Registren** sus respuestas en la carpeta.
11. Pasados los 60 minutos, **destapen** el frasco y **respondan**:
 - a. ¿Qué sucedió?
 - b. ¿Concuerda con el resultado obtenido en el primer frasco? ¿Por qué?
 - c. ¿Sucedió lo que esperaban? **Revisen** la respuesta al punto 10.
 - d. ¿Respiran las plantas? ¿Cómo lo comprobaron?

¡Comunicación en acción!

12. Cada grupo lea sus respuestas. **Escuchen** atentamente a sus compañeros y luego **respondan**:
 - a. ¿Todos los grupos llegaron a la misma conclusión? ¿Por qué?
 - b. Para seguir pensando: ¿Todas las partes de la planta respiran? ¿Cómo podrían comprobarlo?



Proteger la biodiversidad

El año 2010 fue declarado Año de la Biodiversidad. Varias organizaciones llevaron a cabo proyectos para generar conciencia sobre la modificación de los ambientes naturales y su efecto en los seres vivos.

1. **Ingresen** en los siguientes links:

<http://www.un.org/es/events/biodiversity2010/background.shtml>

<http://www.countdown2010.net/sudamerica/acerca>

2. **Respondan**:

- a) ¿Qué proyecto se lleva adelante en Countdown 2010?
- b) ¿Cuándo se celebra el Día de la Diversidad Biológica?

Reviso y repaso

7. Completen las siguientes oraciones con las palabras clave del capítulo.

- a. En los ambientes hay componentes _____ o seres vivos y componentes _____ también llamados materia inerte.
- b. Los seres vivos realizan siete _____ que no realiza la materia inerte.
- c. Los seres vivos poseen determinadas _____ que les permiten vivir y desarrollarse en distintos ambientes.
- d. La palabra _____ se utiliza para designar la variedad de organismos vivientes en un medio ambiente.

8. Anoten debajo de cada oración la característica de los seres vivos que corresponda: crecimiento, nutrición, reacción a estímulos, reproducción, respiración.

- a. Las lombrices, como el resto de los gusanos, no poseen pulmones sino que realizan el intercambio de gases a través de la superficie de su cuerpo.

- b. La tela que tejen las arañas posee una sustancia pegajosa que sirve para atrapar moscas y otras presas.

- c. Harriet, una tortuga de las Galápagos, llegó a pesar casi 1 tonelada.

- d. Las gallinas ponen huevos y luego los empollan durante casi 20 días.

- e. Al sentirse amenazados, los gatos crisan su pelaje y tensan sus colas.

9. Indiquen si las siguientes afirmaciones son verdaderas o falsas. **Corrijan** las falsas para que sean verdaderas.

- a. Todos los seres vivos se desplazan.
- b. Todos los seres vivos se alimentan de otros organismos.
- c. Los seres vivos son poco diversos.
- d. Los seres vivos poseen características que les permiten adaptarse a los diferentes tipos de ambientes.

10. Lean y resuelvan.

En una película de ciencia ficción, un grupo de científicos estudia un raro ejemplar desconocido.

a. Marquen con una **X** las pruebas que les parece que deberían realizar para determinar si se trata de un ser vivo o no.

- Comprobar si respira.
- Sacarle fotografías.
- Comprobar si crece.
- Ponerle un nombre.

b. Agreguen 3 pruebas a la lista.

11. ¿Cómo responderían ahora a la pregunta sobre si el moho es un ser vivo o no? ¿Por qué?
