

Un país, muchas provincias



Mi lupa de geógrafo

Los chicos de la escuela 25 de Mayo del departamento de Paraná entrevistaron al vicegobernador de la provincia, en la Casa de Gobierno. Las maestras contaron que esta visita forma parte de un proyecto para que los chicos conozcan acerca de la forma de gobierno y que incluye también un viaje a Buenos Aires para visitar la Casa Rosada. Cuando finalizó el encuentro, Ezequiel, uno de los chicos, dijo: Estoy contento porque nos contestó todas las preguntas. El vicegobernador nos preguntó si nos gustaría ser intendente, gobernador o presidente y le dije que a mí sí me gustaría.

Fuente: www.03442.com.ar, 10 de mayo de 2011, Concepción del Uruguay, Entre Ríos (adaptación).



- ¿En qué provincia viven los chicos de esta escuela?
- ¿Cuál habrá sido la respuesta del vicegobernador cuando los chicos le preguntaron cuál era su función?
- ¿Qué respuesta darían ustedes si les preguntaran si quieren ser intendente, gobernador o presidente?

¿Dónde se ubica la Argentina y cómo está compuesto su territorio?

Ubicación de la República Argentina y sus espacios

La Argentina en el mundo

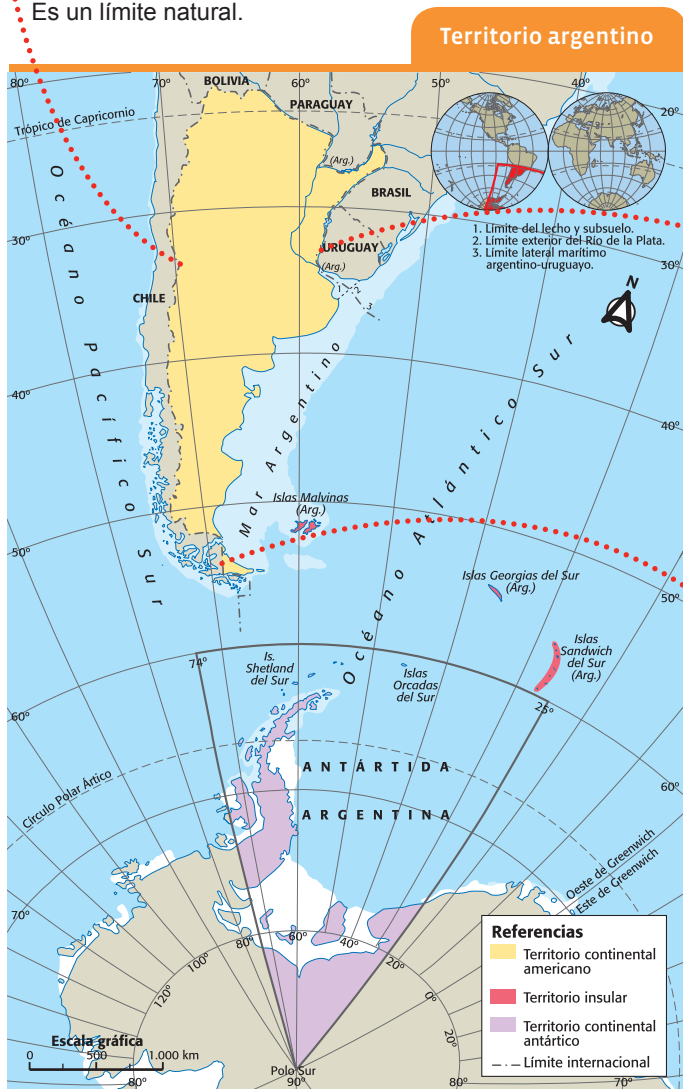
Como pueden observar en el planisferio de la página 12, la Argentina está ubicada en el sur del continente americano. Sus países vecinos son: al Norte, Bolivia, el Paraguay y el Brasil; al Sur, Chile; al Este, el Brasil y el Uruguay; al Oeste, Chile.

Para saber cuál es el territorio que corresponde a los diversos países, se trazan **límites internacionales**. Por eso, a los países vecinos se los llama también **países limítrofes**.

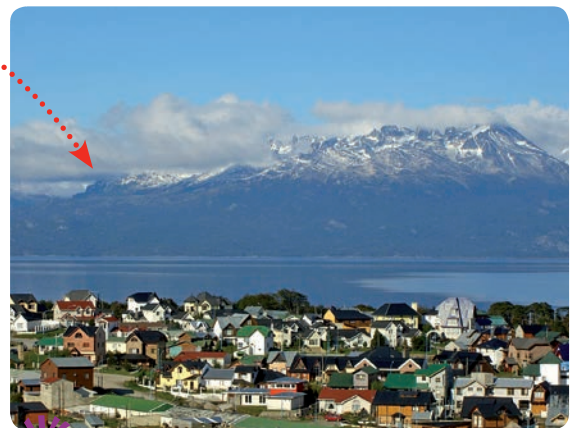
A veces, los límites son fijados teniendo en cuenta elementos naturales, como los picos más altos de una cordillera o el curso de un río. En otros casos, se fijan luego de un acuerdo entre los países. A ambos lados del límite internacional, se encuentran las **áreas de frontera**.



La cordillera de los Andes separa el territorio de la Argentina del de Chile. Es un límite natural.



El río Uruguay separa el territorio de la Argentina del de la República Oriental del Uruguay. Es un límite natural.



Una línea imaginaria separa el territorio de la Argentina del de Chile, en la Isla Grande de Tierra del Fuego.

El espacio terrestre, marítimo y aéreo

El **territorio argentino** es muy extenso.

Comprende:

- El **espacio terrestre**, es decir, todas las tierras que se encuentran emergidas, por encima del nivel del mar. En este espacio se distinguen tres sectores:
 - el **sector continental americano**, que se extiende de Norte a Sur, desde la provincia de Jujuy hasta Tierra del Fuego y comprende también las Islas Malvinas;
 - la **Antártida Argentina**, que comprende tanto el sector en el continente antártico como las islas cercanas (Orcadas del Sur y Shetland del Sur) sobre cuyos territorios nuestro país reclama derechos;
 - el **sector insular**, formado por dos conjuntos de islas o archipiélagos que se encuentran en el océano Atlántico: las islas Georgias del Sur y las Sándwich del Sur.
- El **espacio marítimo** o "mar territorial". Es el Mar Argentino y los mares que rodean la Antártida Argentina.
- El **espacio aéreo**, que se halla por encima de los espacios terrestres y marítimos, y llega hasta unos 100 km de altura.

Sobre estos espacios, la Argentina ejerce plena soberanía, es decir que es la máxima autoridad de esos territorios.

Por las Islas Malvinas, existe una disputa con Gran Bretaña, el país que ocupa y gobierna las islas. Nuestros reclamos soberanos siguen efectuándose en las Naciones Unidas, aún sin éxito.



La Antártida Argentina es la porción del continente antártico que la Argentina reclama, tal como consta en el Tratado Antártico (1961). Sin embargo, aún no se ha tomado una decisión sobre el futuro de este territorio. Por ahora, en este continente solo hay científicos de todo el mundo que investigan y cooperan por el bien de la humanidad.



A

Lectura de mapas e información

1. Busquen en un mapa físico de la Argentina otros ríos que se han tenido en cuenta para establecer los límites internacionales.

2. Completen en sus carpetas un cuadro como el siguiente:

Elementos naturales	Marca el límite internacional con...

¿Qué son las provincias, los municipios y la Capital Federal?

La división política y la población de la Argentina

Las provincias y la capital federal

La República Argentina está dividida en veintitrés **provincias**, cada una de las cuales tienen una **ciudad capital**, que es el lugar donde residen las autoridades provinciales. Nuestro país tiene, además, una capital federal, que es la **Ciudad Autónoma de Buenos Aires (CABA)**. Allí residen las autoridades nacionales. Tanto las provincias como la Ciudad Autónoma de Buenos Aires tienen sus propias autoridades y normas.

Cada provincia se encuentra dividida en unidades más pequeñas

llamadas **departamentos**. En la provincia de Buenos Aires, reciben el nombre de **partidos**. Los departamentos están divididos en **municipios**. En la provincia de Buenos Aires, cada partido equivale a un municipio; en cambio, en el resto de las provincias puede haber más de un municipio por departamento.

Todas estas divisiones internas tienen la finalidad de gobernar mejor el territorio, es decir, brindar una rápida solución a los problemas de la población y satisfacer sus necesidades.

Esta línea marca los límites internacionales, es decir, entre países.

Este símbolo representa el lugar donde se ubica la ciudad capital de un país. En este caso, la Ciudad Autónoma de Buenos Aires.

Esta línea marca los límites interprovinciales, es decir, entre provincias.

Mapa político de la República Argentina



Lectura de mapas

3. **Completen** las oraciones con el nombre de las provincias que corresponden.

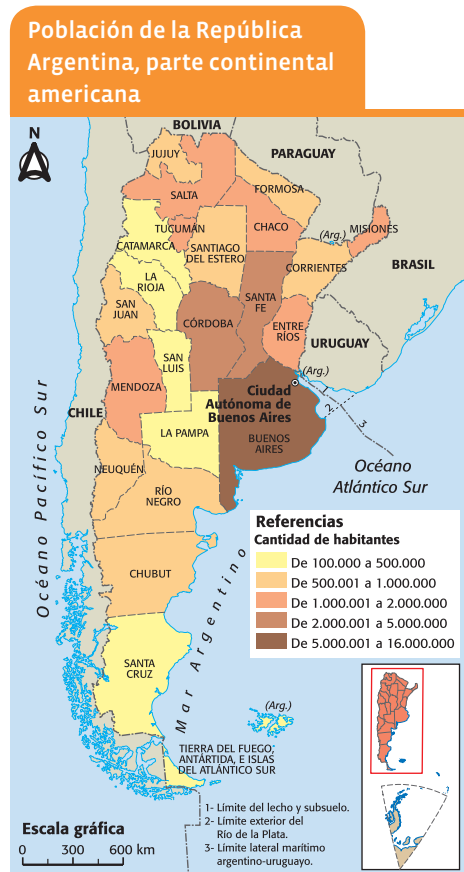
- _____ limita con Bolivia, Chile y el Paraguay.
- _____, _____ y _____ limitan con Chile y tienen costas hacia el océano Atlántico.
- _____ es la única que limita con el Brasil y el Uruguay.
- _____ es la que tiene mayor cantidad de provincias limítrofes (siete en total).

La distribución de la población argentina

Según el Censo de Población realizado en 2010, actualmente vivimos en la Argentina más de cuarenta millones de habitantes. Pero la población no se encuentra distribuida en forma pareja en todo el territorio.

La mayor parte de la población se concentra en las **ciudades**, es decir, en lugares con más de 2.000 habitantes. Los **espacios urbanos** brindan una gran cantidad de servicios: centros de salud, servicios educativos y variados medios de transporte, entre otros. Además, hay mayores posibilidades de conseguir empleo que en los espacios rurales.

En los **espacios rurales**, en cambio, vive poca población. Las personas suelen agruparse en localidades de menos de 2.000 habitantes. En estos lugares existen servicios básicos de salud, algunas escuelas y comercios. Pero la gente que vive aislada debe trasladarse hasta las ciudades para satisfacer algunas de sus necesidades.



Así viven...

Del Gran Buenos Aires a El Bolsón

En la actualidad, muchas personas que viven en grandes ciudades eligen instalarse en lugares del país más tranquilos, como Quique y Norma, que en 2007 se alejaron del Gran Buenos Aires y se radicaron en El Bolsón, provincia de Río Negro. Algunos amigos que habían tomado la misma decisión unos años antes los ayudaron a integrarse y a conseguir un empleo. Aunque llevan una vida más tranquila, vivir allí también presenta dificultades, especialmente en invierno, cuando las cañerías se congelan, escasea la leña y la nieve entorpece el tránsito. Pero ya no quieren regresar a la gran ciudad. Con sus amigos se reúnen a charlar, tomar mate, compartir alguna comida. El resto de la familia quedó en Buenos Aires. La extrañan y por eso se visitan dos o tres veces al año. Cada reencuentro es una fiesta.



Kapelusz editora S.A. Prohibida su fotocopia. (Ley 11.723)

¿Para qué sirven las normas en una sociedad?

El gobierno nacional

La ley más importante: la Constitución nacional

Para practicar un deporte o participar de un juego, es necesario que existan reglas claras y que todos los participantes las acepten y las cumplan. En una sociedad, ocurre lo mismo. Para que todos sus integrantes puedan convivir, es necesario que existan **normas** y **leyes**, y que todos los integrantes las acepten y respeten.

La ley más importante que ordena la vida en sociedad en nuestro país es la **Constitución nacional**. En ella se establece, entre otras cosas, cuál es la forma de gobierno, quiénes son las autoridades y cuáles son los derechos y deberes de las personas que vivimos en la Argentina.



La Constitución nacional fue sancionada el 1º de mayo de 1853 en la ciudad de Santa Fe. Posteriormente, se realizaron numerosas reformas en varias ocasiones. La última reforma se llevó a cabo en 1994.

COMPROMETIDOS CON NUESTRO PAÍS

Normas para convivir

Las personas necesitamos compartir, convivir con otros. Pero imagínense que cada uno haga lo que quiera sin importarle nada más; por ejemplo, ¿qué ocurriría si cuando suena el timbre del recreo todos quisieran salir primero del aula? Seguramente, se amontonarían en la puerta, se empujarían y alguno podría lastimarse. Si, en cambio, lo hacen en forma ordenada, probablemente, lo harán más rápido y sin causarle daño a un compañero. En una sociedad ocurre lo mismo. Por eso, se necesitan normas compartidas y respetadas por la mayoría de los miembros para que la convivencia sea posible.

Algunas normas no están escritas. Por ejemplo, emplear palabras de cortesía ("gracias", "por favor") o esperar nuestro turno para hablar. Son normas sociales.



Otras normas sí están escritas. Son normas jurídicas. Por ejemplo, respetar las señales de tránsito. Quien no las cumple puede ser sancionado con prisión o multas.

Kapelusz editora S.A. Prohibida su fotocopia. (Ley 11.723)

Nuestros gobernantes y sus responsabilidades

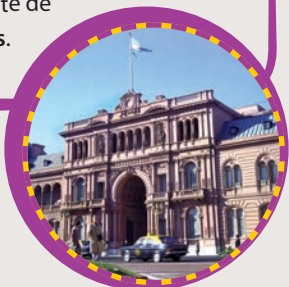
En el artículo 1° de la Constitución se establece que “La Nación Argentina adopta para su gobierno la forma representativa, republicana y federal”. ¿Qué significa todo esto?

Nuestra forma de gobierno es **representativa** porque la población gobierna a través de sus representantes, que son elegidos por el voto popular. Es **republicana** porque el gobierno se encuentra dividido en tres poderes, cada uno con funciones específicas: el **Poder Ejecutivo**, el **Poder Legislativo** y el **Poder Judicial**. Es **federal** porque las provincias que integran el país tienen **autonomía**. Es decir que cada provincia y la Ciudad Autónoma de Buenos Aires tienen su propia constitución y sus propios gobernantes. Sin embargo, sus leyes no pueden contradecir lo dispuesto en la Constitución nacional.

Kapelusz editora S.A. Prohibida su fotocopia. (Ley 11.723)

Poder Ejecutivo

Es el encargado de administrar el país y gobernar en beneficio de todos los habitantes. Lo ejercen el **presidente** y el **vicepresidente** de la Nación, acompañados por el gabinete de **ministros**.



La Casa de Gobierno o Casa Rosada es el lugar desde donde gobiernan el presidente y el vicepresidente.

Poder Legislativo

Es el encargado de aprobar las leyes. Lo ejercen los **diputados** y **senadores** nacionales, que son los representantes de cada una de las provincias y de la Ciudad Autónoma de Buenos Aires.



En el Congreso Nacional funciona el Poder Legislativo.

Poder Judicial

Es el encargado de hacer cumplir las leyes. Lo ejercen los **jueces** de la Corte Suprema de Justicia y de los tribunales.



El Palacio de Justicia es la sede del Poder Judicial de la Nación.

A

Análisis de fuentes periodísticas

4. Hojeen algún diario actual y **busquen** información para responder a las siguientes consignas:

a. ¿Quién ejerce en la actualidad el Poder Ejecutivo Nacional?

b. Nombren algunos de los ministerios que forman parte del Poder Ejecutivo Nacional.

c. Busquen en diarios titulares de noticias que se refieran a cada uno de los poderes nacionales.

¿Cómo se gobiernan las provincias y los municipios?

El gobierno en las provincias

El gobierno de las provincias

En la Argentina, cada **provincia** es autónoma. Es decir que tiene su propia forma de gobierno y su propia Constitución. Al igual que en el gobierno nacional, el gobierno de las provincias está dividido en tres poderes:

GOBIERNO PROVINCIAL



Poder Ejecutivo

Es el encargado de administrar la provincia. Es ejercido por el gobernador y el vicegobernador, que son elegidos a través del voto de los ciudadanos de su provincia.

Casa de gobierno de la provincia de Mendoza. Allí ejercen sus funciones el gobernador y el vicegobernador de la provincia.

Poder Legislativo



Es el encargado de aprobar las leyes provinciales. Es ejercido por los legisladores, elegidos a través del voto de los ciudadanos de los diversos municipios.

Palacio Legislativo de la provincia de Entre Ríos, en la ciudad de Paraná. Allí ejercen sus funciones los legisladores provinciales.



Poder Judicial

Es el encargado de hacer cumplir las leyes nacionales y las provinciales en la provincia. Es ejercido por la Corte Suprema Provincial, las cámaras de apelación y los tribunales inferiores.

Tribunales de la provincia de Tucumán.



Gobierno y sociedad

5. Indiquen, luego de leer estas dos páginas, qué nivel de gobierno (nacional, provincial o municipal) es el encargado de dar solución a cada situación:

Nivel de gobierno	Situación
	Señalar una ruta nacional.
	Pagar sueldos de docentes municipales.
	Reparar el techo de una escuela provincial.

Los gobiernos municipales

En cada provincia existen divisiones territoriales menores llamadas municipios. Cada municipio tiene un gobierno local que se divide en tres poderes:

- El **Poder Ejecutivo** es el encargado de garantizar el alumbrado y barrido de las calles, el mantenimiento de los hospitales y la seguridad en los espacios públicos, entre otras funciones. Lo ejerce el **intendente**, elegido por el voto de los habitantes del municipio, y los secretarios que él nombra.

- El **Poder Legislativo** es el encargado de aprobar las ordenanzas, es decir, las normas del municipio. Lo ejercen los concejales reunidos en el **Concejo Deliberante**.

- El **Poder Judicial** se encarga de hacer cumplir las ordenanzas municipales. Lo ejercen los **Tribunales de Faltas**.



Durante las sesiones del Concejo Deliberante, los concejales discuten proyectos y dictan ordenanzas para organizar la convivencia de los vecinos del municipio.

En estudio

Integración entre culturas

Este **artículo periodístico** nos informa acerca de cómo se produce la integración entre culturas en las escuelas de frontera de dos ciudades vecinas: una argentina y otra brasileña.

El cruce de culturas en las escuelas

Solo doce cuadras separan la escuela bilingüe intercultural número 604 de Bernardo de Irigoyen, de la Theodorretto, de Dionisio Cerqueira. Ambas están unidas desde 2005 a partir del Programa Nacional de Educación Intercultural Bilingüe de Frontera. Si bien todavía no se observaron grandes avances en la lengua, a partir del intercambio se va logrando la integración entre ambas culturas.

Fuente: diario *El Territorio*, domingo 6 de marzo de 2011, Posadas, Misiones (adaptación).



6. Observen este mapa. ¿En qué país se halla cada una de las ciudades?

7. Reúnanse en grupo y **respondan**:

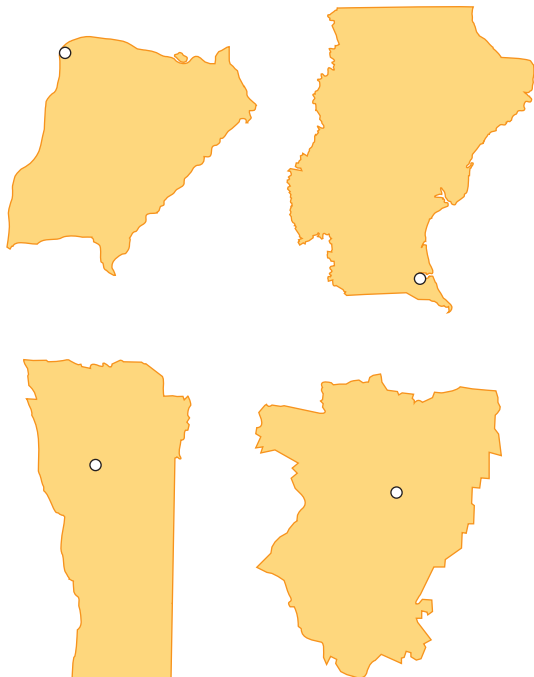
- ¿Cuál es el tema central de este artículo? ¿Por qué es tan importante un proyecto como este?
- Se realizan experiencias similares en otros lugares del país. ¿Dónde?

Reviso y repaso

8. Lean con atención las siguientes afirmaciones y **señalen** aquellas que les parecen correctas. Luego, **vuelvan a leer** el capítulo y **verifiquen** sus elecciones.

- La Argentina no tiene soberanía sobre las Islas Malvinas y la Antártida Argentina.
- La Argentina tiene soberanía sobre el Mar Argentino.
- La Argentina es una república porque está dividida en provincias.
- La Ciudad Autónoma de Buenos Aires es la capital de la Argentina.
- La mayor parte de la población argentina vive en zonas rurales.
- Cada provincia se encuentra dividida en departamentos o partidos.
- El intendente es el titular del Poder Ejecutivo provincial.
- El Poder Legislativo se encarga de aprobar las leyes y normas y el Poder Judicial se encarga de hacerlas cumplir.

9. Escriban dentro de cada silueta el nombre de la provincia correspondiente y su capital provincial.



10. Tengan en cuenta las provincias de la actividad anterior y **respondan**:

- a. ¿Cuáles no tienen límites internacionales?
- b. ¿Cuál posee costa marítima?
- c. ¿Cuál limita con un país en el que no se habla español?

11. Numeren cada fotografía con la norma adecuada. **Escriban** debajo si se trata de una norma social o una jurídica.

1. Esperar su turno en forma ordenada.
2. Respetar las señales viales.
3. Pedir con amabilidad.
4. Usar cinturón de seguridad.



Vamos a contar un cuento



1

¿Para quién son esas flores?

2

Si confías en mí, te haré rico.

3

Para mi abuelita, que está enferma.

4

¿Quién vivirá en esa casita?



Kapelusz editores S.A. Prohibida su fotocopia. (Ley 11.723)

Mi lupa de lector

Seguramente conocen a estos personajes. Pertenecen a cuentos muy antiguos, que no tienen autor conocido y se transmitieron oralmente durante siglos. Son los cuentos tradicionales.

- En la ilustración, el dibujante se olvidó de escribir en los globos lo que dijeron los personajes. **Lean** los enunciados y **anoten** cada número en el globo correspondiente.
- ¿Cómo será el cuento en el que aparezcan todos los personajes? **Cuéntenlo** oralmente.





Antes de leer

1. Conversen a partir de estas preguntas.

¿Conocen cuentos en los que se produzcan hechizos y encantamientos? ¿Cuáles?

¿Qué personajes son, en general, los que tienen poder para realizarlos

2. Lean el cuento.

La flor roja

Érase una vez un viejo castillo, que se levantaba en lo más profundo de un espeso bosque. En él vivía una vieja bruja; de día tomaba la forma de un gato o de una lechuza, y al llegar la noche recuperaba su figura humana. Tenía el don de atraer a aves y animales silvestres, de los que se alimentaba. Si alguien se acercaba a cien pasos del castillo, quedaba sin poder moverse hasta que ella se lo permitía; y siempre que entraba en aquel estrecho círculo una doncella, la vieja la transformaba en pájaro y la metía en una cesta, que guardaba en un aposento del castillo. Sus cestas llegaban a siete mil.

Vivía también por aquel entonces, en una aldea cercana, una hermosa muchacha llamada Yorinda. Era la prometida de un apuesto joven, Yoringuel. Estaban tan enamorados, que pasaban largo tiempo juntos. Un día en que habían ido a pasear por el bosque, le dijo el joven a su amada:

—¡Recuerda no acercarte demasiado al castillo!

Caía la tarde, el sol brillaba todavía entre los árboles y una tórtola cantaba su lamento desde lo alto de una haya. Yorinda estaba sentada sobre la hierba y de pronto se echó a llorar; y también lloraba Yoringuel. Ambos se sentían presa de un dolor extraño, como si algo malo fuera a ocurrir. Desconcertados, no sabían cómo volver a casa. El sol se ocultaba ya tras la montaña cuando Yoringuel, penetrando con su mirada la maleza, descubrió, allí cerca, el muro del castillo. Aterrorizado, sintió una angustia desconocida, mientras Yorinda cantaba:

*Mi pajarillo del rojo anillo
canta tristeza, tristeza, tristeza,
canta la muerte a su pichoncillo,
canta tristeza, ¡tirit, tirit, tirit!*

Yoringuel se volvió para mirarla: Yorinda se había transformado en un ruiseñor y cantaba: “¡Tirit, tirit!”. Una lechuza de ojos ardientes pasó tres veces volando sobre sus cabezas, gritando cada vez: “¡Chu, chu, ju, ju!”. Yoringuel se sentía como petrificado. El sol acabó de desaparecer, la lechuza voló a un arbusto, e inmediatamente salió del follaje una vieja encorvada, flaca y



macilenta, de grandes ojos encarnados y una nariz larga que casi tocaba con la puntiaguda barbilla. Refunfuñando, tomó al ruiseñor y se lo llevó. Yoringuel no podía pronunciar una palabra ni moverse del lugar: el ruiseñor había desaparecido. De pronto volvió la bruja y, con voz sorda, dijo:

—¡Hola, Zaquiél! ¡Cuando brille la lunita en su cestita, desata, desata, Zaquiél!

Y Yoringuel quedó así desencantado. Entonces, se arrodilló a los pies de la vieja y le suplicó que liberase a Yorinda. Pero ella le respondió que jamás volvería a ver a su amada, y desapareció. El muchacho lloró, gritó, se lamentó, pero todo en vano. “¿Qué será de mí?”, se decía. Anduvo a la ventura, hasta que llegó a un pueblo desconocido, en el que se instaló por un buen tiempo, trabajando como pastor de ovejas. A veces iba a dar vueltas cerca del castillo, pero sin aproximarse demasiado. Y he aquí que una noche soñó que encontraba una flor roja como la sangre, en cuyo centro había una hermosa perla de gran tamaño. Arrancó la flor y se dirigió con ella al castillo; todo lo que tocaba con la flor quedaba al momento desencantado; al fin, recuperaba a Yorinda.

Al día siguiente se levantó y se lanzó a buscar por montes y valles la flor soñada, hasta que, a la madrugada del día noveno, la encontró. Tenía en el centro una gota de rocío, grande y hermosa como una perla. La cortó y la llevó hasta el castillo; llegó a cien pasos de él pero no se quedó petrificado: pudo avanzar. Entusiasmado, rozó con la flor el portal y este se abrió. Atravesó el patio, agudizando el oído para localizar el aposento de las aves, hasta que al fin las oyó. Al entrar en él se encontró con la bruja, que estaba dando de comer a los pájaros encerrados en las miles de cestas. Cuando la vieja vio a Yoringuel, se encolerizó tanto que se puso a insultarlo a los gritos; pero no podía acercársele a más de dos pasos. Él, sin hacerle caso, se dirigió a las cestas; entre tantos centenares de ruiseñores, ¿cómo iba a reconocer a su amada? Mientras seguía buscando, observó que la vieja se encaminaba hacia la puerta, llevándose un canasto con disimulo. Entonces, precipitándose sobre la bruja, la tocó con la flor, lo mismo que a la cesta. Y mientras ella perdió todo su poder de brujería, reapareció Yorinda, tan hermosa como antes, y se arrojó en sus brazos.

Salvó él a todas las demás doncellas transformadas en aves y luego, los dos juntos, Yorinda y Yoringuel, regresaron a su casa. A partir de entonces, vivieron muchos años de felicidad.

CUENTO TRADICIONAL RECOPIADO POR LOS HERMANOS GRIMM

EL CONTEXTO Y LOS COMPILADORES

Los hermanos Jacob y Wilhelm Grimm, nacidos en la actual Alemania, fueron estudiosos de la lengua y la literatura de su país. Jacob nació en 1785 y murió en 1859. Wilhelm murió en 1863. Escuchando a las personas del país y consultando viejos libros, escribieron *Cuentos para la infancia y el hogar* (1812-1815) y *Cuentos de hadas de los hermanos Grimm* (1857). Allí se incluye una versión de “La flor roja” con el título “Yorinda y Yoringuel”.



Don: habilidad especial para hacer una cosa.

Aposento: cuarto o pieza de una vivienda.

Macilento: flaco y descolorido.

Encarnado: colorado, rojo.

Andar a la ventura: ir sin rumbo determinado.

A

Volver a leer

3. Tengan en cuenta cuántos personajes participan en la historia y qué hace cada uno.

4. Presten atención a todas las acciones en las que interviene la magia, que no podrían ocurrir fuera de un cuento.

5. Observen cómo se distinguen las partes que reproducen lo que dicen o piensan los personajes, y la canción que canta Yorinda.

6. Busquen en el diccionario las palabras que desconozcan y que no figuren en el glosario.

El cuento, una narración

1. **Resuelvan** estas actividades en sus carpetas.
 - a. **Escriban** una lista de los poderes de la bruja y otra de los poderes de la flor.
 - b. **Respondan:** ¿cómo sabe Yoringuel que Yorinda ha sido convertida en ruiseñor antes de verla? ¿Por qué es importante el sueño de Yoringuel?

Personajes y acciones

2. **Dibujen** a los personajes de "La flor roja" y coloquen sus nombres.



3. **Escriban** en sus carpetas tres acciones que realiza Yoringuel y otras tres que realiza la vieja bruja. Por ejemplo: Yoringuel recomienda a Yorinda que no se acerque al castillo.

Las narraciones cuentan **hechos** o **acciones** que realizan o les ocurren a ciertos **personajes**. Por ejemplo, "Blancanieves y los siete enanitos" cuenta lo que le ocurre a Blancanieves cuando su envidiosa madrastra decide matarla.

En las narraciones, las acciones más importantes se llaman **principales** y no se pueden sacar ni cambiar sin modificar la historia. Esas acciones se encadenan una con otra y forman una **secuencia**.

Las acciones **secundarias**, en cambio, no resultan imprescindibles para que se entienda la historia. Por ejemplo, una acción principal del cuento es el encantamiento de Yorinda y Yoringuel, y una acción secundaria es que ambos se echan a llorar.

4. **Indiquen** si las acciones que escribieron son principales o secundarias. ¿Por qué?



La estructura narrativa

5. Relean los dos primeros párrafos de “La flor roja” y **marquen** con tres colores distintos: **a.** lo que hacía habitualmente la bruja; **b.** quiénes eran Yorinda y Yoringuel, y **c.** el lugar y el tiempo en los que se desarrolla la historia.

6. Conversen entre todos y, luego, **escriban** en sus carpetas qué acción cambia la vida cotidiana de los enamorados y qué ocurre hasta que Yoringuel encuentra la flor.

7. Completen las siguientes oraciones en los espacios en blanco.

Cuando Yoringuel encuentra _____, la corta y se dirige al _____.

Allí, desafía a _____, _____ a Yorinda y a _____.

Las narraciones se organizan en tres partes.

Situación inicial	→	Se indican el tiempo y el lugar, y se presenta a los personajes de la historia.
Complicación	→	Se presenta un conflicto que modifica la situación inicial. Los personajes realizan acciones para resolverlo.
Resolución	→	El conflicto se resuelve , en forma favorable o desfavorable para los personajes.

8. Escriban un cuento con la siguiente secuencia narrativa.

Tengan en cuenta las pistas para la escritura.



Una doncella encuentra una cierva herida en un bosque.



La muchacha cura a la cierva. Esta le entrega un medallón roto.



La doncella encuentra un lobo con la otra mitad del medallón y une las dos partes.



El lobo se transforma en príncipe.

Pistas para la escritura

- Usen alguna de estas expresiones para comenzar el cuento: “Hace muchos años, en un espeso bosque...”, “Había una vez una doncella que vivía en un reino lejano...”.
- Presenten a los personajes: pónganles nombre y cuenten cómo son y qué hacen habitualmente.
- Piensen qué pasos tienen que seguir los personajes para realizar cada acción; por ejemplo, para curar a la cierva, la muchacha puede buscar agua de un río, lavarle la herida y después venderla con un trozo de su vestido.
- Pónganle título al cuento.



Antes de leer

1. **Conversen** ¿Por qué llevará ese título este cuento? ¿Quién será el personaje más importante? ¿Qué otros personajes podría haber?
2. **Lean** el cuento.

Juan el tonto

Había una vez un muchacho llamado Juan, que **aparentaba** creer todo lo que le decían, aunque fueran las mentiras más grandes del mundo. Por eso lo llamaban tonto. Su patrón era un hombre muy bromista. Una vez, con el deseo de reírse de su peón, lo invitó a su casa a comer. Le dijo que comerían muy bien, pues habían **carneado** un chancho.

Juan aceptó la invitación, contento; y cuando estaban juntos, mientras se asaban unos chorizos, el patrón le dijo, señalándose los pantalones:

—Juan, ¿cómo se llama esto?

—Pantalones —respondió Juan.

—No, tonto, esto se llama garabalata —**replicó** el patrón.

—Garabalata —repitió Juan. Y se calló.

Al rato, el patrón hizo la misma pregunta, señalando las alpargatas:

—¿Y esto cómo se llama?

—Alpargatas —dijo el tonto.

—No, hombre, esto se llama chirimique.

Juan repitió:

—Chirimique.

Luego, señalando al gato, el patrón preguntó:

—¿Y aquello? ¿Cómo se llama?

—Gato —respondió Juan.

—Pues no, eso se llama ave que caza ratas. —**corrigió** el patrón.

—¡Oh!... Ave que caza ratas... —repitió pensativo Juan.

—Así es. Y esto —señalando el fuego— ¿cómo se llama?

—Fuego.

—No, no, eso es alumbrancia.

—Alumbrancia —repitió Juan, como si quisiera **retener** la palabra.

No contento con todo esto, el patrón continuó haciendo preguntas a Juan y corrigiendo todo lo que este decía. Y otra vez le preguntó, señalando un balde de agua que estaba allí cerca:

—¿Y esto? ¿Cómo se llama lo que está dentro del balde?

—¡Agua!



—¡Pero no! Eso se llama clarancia.

—¡Ah!... clarancia.

Por un rato quedaron callados; y el patrón, que se había propuesto no parar hasta que el tonto se enojara, continuó con sus bromas. Le dijo:

—Oye, Juan, ¿cómo se llama eso? —y señaló un inmenso trigal que se extendía más allá de su **chacra**.

—Trigo.

—Te digo que no: se llama bitoque.

—Bitoque —repitió Juan, siempre con la misma calma.

—¿Y eso?

—Burro —respondió Juan.

—No: es un filitroque.

—Así que filitroque...

Y por fin, señalando los chorizos que tenían enfrente, le dijo:

—¿Cómo llamás vos a esto?

—Chorizos.

—No, tonto, eso se llama filitraca.

—¡Filitraca! —repitió Juan con firmeza.

Otro largo rato más permanecieron callados; finalmente, el patrón le dio las buenas noches a Juan y se retiró a dormir, riéndose para sí de las tonterías que había dicho su peón.

Pero Juan decidió vengarse del bromista; estaba pensativo, junto al fuego, cuando de pronto una brasa cayó sobre el lomo del gato que dormía, acurrucado, allí cerquita. El animalito, cuando sintió que se le quemaba el lomo, corrió hacia el trigal. Juan, asustado al ver que se incendiaba el trigo, gritó a su patrón:

—Patrón, póngase los chirimiques y las gara-balatas, que el ave que caza ratas se ha vestido con alumbrancia, y si no viene con clarancia se le quemará el bitoque. Yo me voy en filitroque y me llevo la filitraca.

El tonto aprovechó la ocasión: montado en el burro, huyó, llevándose todos los chorizos. Cuando el patrón salió, tuvo que trabajar mucho para apagar el incendio.

CUENTO TRADICIONAL



EL CONTEXTO

Juan el tonto es un personaje de cuentos tradicionales argentinos.

Sus características lo vinculan con el pícaro de la literatura española, es decir, el personaje que debe recurrir a toda su astucia para sobrevivir en un mundo difícil. El mismo personaje se encuentra también en cuentos españoles, como el esposo de María la lista.

Aparentar: parecer, dar a entender o mostrar lo que no es o lo que no hay.

Carnear: matar y descuartizar a los animales para aprovechar su carne.

Replicar: responder oponiéndose a lo que se dijo.

Retener: en este caso, conservar en la memoria una cosa.

Chacra: palabra derivada del quechua y que significa "granja".

A

Volver a leer

3. Observen los nombres que inventa el patrón. ¿Qué relación tiene clarancia con el agua? ¿Y alumbrancia con el fuego?

4. Piensen por qué se aclara que Juan aparentaba creer todo lo que le decían.

5. Presten atención al lugar en el que se desarrolla el cuento y a los animales y objetos que se presentan. ¿Les resultan familiares? ¿Por qué?

¿En qué se parecen y en qué se diferencian los cuentos? ¿Qué clases de cuentos hay?

Analizamos los cuentos

El cuento tradicional

1. **Expliquen** por qué “Juan el tonto” y “La flor roja” son cuentos tradicionales. **Relean** la primera oración de los dos cuentos y **observen** en qué se parecen.
2. Luego, **respondan**: ¿qué otros comienzos de cuentos conocen? ¿Recuerdan alguna frase que se use para el final? ¿Cuál o cuáles?



Los **cuentos tradicionales** son historias que se relataban oralmente. Para empezarlas y para terminarlas, se usaban frases parecidas como ayuda para la memoria. Sin embargo, las personas que las contaban cambiaban detalles o modificaban las palabras del cuento que habían escuchado. Es por eso que existen diferentes **versiones**, es decir, varias formas de contar la misma historia.

¿Maravilloso o realista?

3. **Lean** la descripción de las siguientes situaciones de los cuentos y **tilden** aquellas que podrían ocurrir en el mundo real.
 - Una brasa cae sobre el lomo de un gato que duerme cerca del fuego.
 - Una bruja convierte a una doncella en pájaro.
 - Un muchacho abre un enorme portón con una frágil flor.
 - Un patrón decide burlarse de su peón.
4. **Respondan** oralmente: ¿a qué cuento pertenecen las situaciones que podrían ocurrir en el mundo real? ¿Y las que no podrían ocurrir?

El cuento maravilloso

Algunas de las historias que relatan los cuentos tradicionales transcurren en mundos donde viven duendes, ogros, princesas encantadas, magos o genios. Estos son los cuentos **maravillosos** y, si bien cuentan hechos que no son posibles en la vida real, mientras los leemos aceptamos su magia.

5. **Elijan** un cuento tradicional maravilloso que todos conozcan.
 - a. En pequeños grupos, **narren** oralmente las versiones que conocen.
 - b. **Anoten** en una hoja las coincidencias y las diferencias entre ellas.

Antología



En las páginas 245 y 246 de la Antología podrán leer “El herrero ingenioso”, otro cuento tradicional.

El cuento realista

Los cuentos **realistas** narran historias que suceden en mundos parecidos al nuestro; los personajes y sus acciones nos resultan familiares.

6. Completen en sus carpetas la secuencia narrativa con las acciones que faltan.

1. El patrón invita a Juan a comer chorizos.
2. Juan acepta.

TIC



Pueden seguir leyendo más cuentos clásicos en <http://www.bibliotecasvirtuales.com/biblioteca/literaturainfantil/cuentosclasicos/index.asp>

En estudio

Consultamos ficheros

Las bibliotecas llevan un registro de los libros que tienen y dónde están ubicados. Esta información se registra en **fichas** que se ordenan alfabéticamente y componen un **fichero**. Las fichas pueden ser **temáticas** o **por autor**.

<u>CUENTO MARAVILLOSO</u>	→ tema
<u>Andersen, Hans Christian</u>	→ autor
<u>El patito feo</u>	→ título
<u>Buenos Aires, Pictus, 2008.</u>	→ lugar de edición, editorial, fecha de edición

Ficha temática. Los libros se organizan por el tema que tratan.

<u>ANDERSEN, Hans Christian</u>	→ autor
<u>El patito feo</u>	→ título
<u>Buenos Aires, Pictus, 2008.</u>	→ lugar de edición, editorial, fecha de edición

Ficha por autor. Los libros se organizan por el apellido del autor o la autora.

• **Busquen** en la biblioteca de la escuela varias versiones de un cuento tradicional. **Completen** una ficha para cada una.



Producimos la versión de un cuento

7. Escriban una nueva versión del cuento que seleccionaron.

- a. Armen la secuencia narrativa de las versiones que leyeron.
- b. Piensen modificaciones para su versión del cuento.
- c. Describan en borrador el lugar de la historia y al protagonista.
- d. Escriban un borrador del texto con sus descripciones y modificaciones.
- e. Intercambien el texto con un compañero para que les dé su opinión.
- f. Corrijan lo necesario y pasen el cuento en limpio.

¿Hay muchas maneras de comunicarnos?

Reflexión sobre el lenguaje

Nos comunicamos de muchas maneras



1. **Observen** la fotografía.

a. Señalen con la letra **E** al personaje que está hablando, y con la letra **R**, al que lo escucha.

b. **Marquen** con una **X** las opciones correctas.

E y **R** pueden entender lo que se comunican porque...

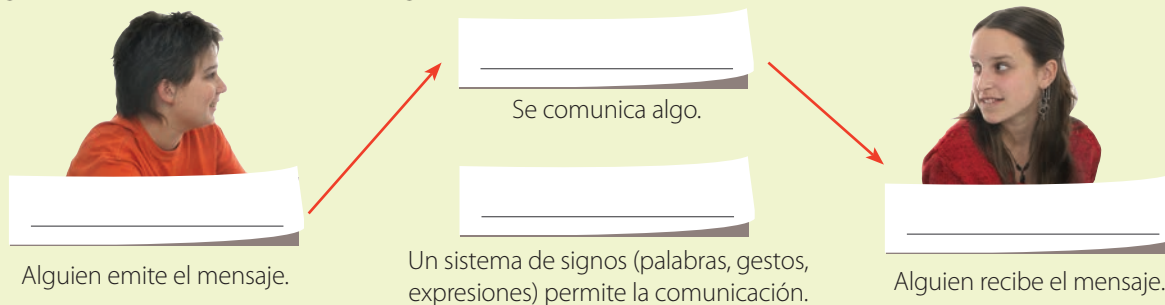
son amigos.

tiene la misma edad.

usan la misma lengua y las palabras que ambos conocen.

comparten y entienden los gestos y las expresiones.

Para que haya comunicación, es necesaria la presencia de algunos elementos. Esos elementos pueden organizarse en un circuito como el siguiente.



¿Lo sabías?

Terminaciones en -ción

Para acordarnos de que *comunicación* se escribe con *c*, nos ayuda saber que existen las palabras *comunicado* y *comunicador*. Hay muchas palabras terminadas en *-ción* (con *c*) que se relacionan con otras terminadas en *-dor*, *-do*, *-tor* o *-to*. Por ejemplo: *acción*, *actor* y *acto*; *dirección* y *director*; *exposición* y *expositor*.

2. **Completen** el circuito colocando los nombres de los elementos donde corresponda.

código

mensaje

receptor

emisor

3. **Elijan** uno de los siguientes mensajes y comuníquenlo a sus compañeros mediante gestos, señas, movimientos. Ellos tendrán que adivinar cuál de los mensajes transmitió cada uno.

a. ¡Qué susto! b. ¡Bravo! ¡Ganó mi equipo! c. ¡Tengo un frío terrible!

El acto de **comunicación** se produce cuando un **emisor** envía un mensaje a un **receptor** mediante un sistema de signos que se denomina **código**. Si se usan palabras, en forma oral o escrita, el código es **verbal**. En cambio, si el mensaje es transmitido con gestos, señas, imágenes, luces o colores, el código es **no verbal**. A menudo, la comunicación incluye variedad de códigos.

Las variedades de la lengua

4. Lean los textos siguientes.

Texto 1

Se denomina *reloj* al instrumento que permite medir el tiempo. Es un instrumento omnipresente en la vida actual, debido a la importancia que se da al tiempo en las sociedades modernas.



Uno de los relojes más famosos: el Big Ben, en Londres (Gran Bretaña).

"Reloj", en *Wikipedia* (www.es.wikipedia.org).

Texto 2

—Che, Julián, ¿me decís la hora?
 —Ni idea. No tengo reloj.
 —¡El mío es cualquiera! ¡Se clavó la aguja en el 3 y no se mueve!
 —¿Y para qué querés saber la hora?
 —¡Uf! ¡Porque tengo partido! ¡Chau!



5. Marquen con una X la qué texto corresponde cada característica.

	Texto 1	Texto 2
Es un texto escrito.	<input type="checkbox"/>	<input type="checkbox"/>
Es la transcripción de un diálogo oral.	<input type="checkbox"/>	<input type="checkbox"/>
Contiene palabras y expresiones usadas en muchos lugares.	<input type="checkbox"/>	<input type="checkbox"/>
Contiene palabras y expresiones propias de una región.	<input type="checkbox"/>	<input type="checkbox"/>
El emisor y el receptor son jóvenes.	<input type="checkbox"/>	<input type="checkbox"/>
El emisor es un adulto.	<input type="checkbox"/>	<input type="checkbox"/>
Quienes hablan se tratan con confianza.	<input type="checkbox"/>	<input type="checkbox"/>
Quien escribe no tiene confianza con su lector.	<input type="checkbox"/>	<input type="checkbox"/>

6. Subrayen en el texto que corresponda de la actividad 4.

- Las palabras que son propias de la región del Río de la Plata → con **negro**.
- Las expresiones que usan los jóvenes → con **azul**.
- Las formas características de la lengua oral → con **verde**.
- Las palabras que señalan confianza entre emisor y receptor → con **rojo**.

Las personas tienen diversas formas de hablar, llamadas **variedades**. Algunas se relacionan con la **edad** o el **lugar geográfico** de donde proviene el emisor. Otras, con el uso de la lengua **oral** o **escrita**, o con la relación de **confianza** o **respeto** entre los hablantes.

¿Lo sabías?

Regionalismos

Las palabras *niño*, *pibe*, *chango*, *gurí*, *botija* y *chaval* son ejemplos de usos regionales para un mismo significado: "chico". *Niño* se usa en forma general en los países donde se habla español. *Pibe*, *chango* y *gurí* son formas regionales usadas en varias zonas de la Argentina. *Botija* es de uso común en el Uruguay, y *chaval*, en España.

¿Cómo se forma una sílaba?

Reflexión sobre el lenguaje

Letras y sílabas: el alfabeto

1. **Lean** el siguiente texto.

El cielo es aquello que aparentemente rodea a la Tierra, y que los astrónomos prefieren llamar esfera celeste.

Cuando observamos el cielo de día, lo vemos azul-celeste y lo llamamos cielo diurno.

Ese azul del cielo es producido por la luz del Sol al entrar en contacto con la atmósfera terrestre. A la noche, el Sol no puede verse; por esa razón el cielo nocturno es oscuro, negro como una sombra.

Horacio Tignanelli, *Quesún. Primer diccionario astronómico para chicos*, Buenos Aires, Colihue, 1992.



2. **Extraigan** del texto anterior los ejemplos que se indican.

• Dos palabras formadas cada una por una sola letra:

→ _____
→ _____

• Tres palabras formadas por tres letras:

→ _____
→ _____
→ _____

• Cuatro

palabras formadas por seis letras:

→ _____
→ _____
→ _____

Las letras representan los sonidos de nuestra lengua, las vocales y las consonantes, y se ordenan en una lista llamada **alfabeto**.

3. En sus carpetas, **copien** el alfabeto que está en el recuadro, con estas cuatro variantes: usando letras mayúsculas de imprenta, minúsculas de imprenta, mayúsculas cursivas y minúsculas cursivas.

Además de estar formadas por letras, las palabras pueden dividirse en sílabas, que son grupos de sonidos que se pronuncian juntos. Por ejemplo, la palabra **sol** tiene una sílaba, y la palabra **luna** tiene dos (lu-na).

4. **Escriban** en los recuadros cuántas sílabas tiene cada una de las siguientes palabras.

de

celeste

cielo

aparentemente

que

astrónomos

¿Lo sabías?

El alfabeto

A, b, c, d, e, f, g, h, i, j, k, l, m, n, ñ, o, p, q, r, s, t, u, v, w, x, y, z.



Las reglas de la lengua

1. Lean la siguiente oración: *¿Y qué saber hora la para querés?*

a. Marquen con una **X** el error que presenta la oración.

- Se usan mal las mayúsculas y las minúsculas.
- Las palabras están desordenadas.
- Se emplean palabras en otro idioma.

b. En sus carpetas, reescribanla de manera que se entienda.

2. Lean la oración que sigue: *Sabrina festejó el cumpleaños en su caza.*

a. Marquen con una **X** el error que presenta la oración.

- Las palabras están desordenadas.
- Se emplean palabras que no existen.
- Hay errores ortográficos

b. En sus carpetas, reescriban la oración correctamente.

3. Lean las siguientes oraciones.

Ayer hicimos un dibujó sobre el cuento leído.

Cecilia dibujo un castillo hermoso, con muchos colores.

a. Marquen con una **X** el error que presenta cada oración.

- Hay errores de acento ortográfico.
- Las palabras que están en singular deben ir en plural.
- Los puntos y las comas están mal usados.

b. **Escriban** las dos oraciones sin errores.

4. Escriban los puntos y las mayúsculas que correspondan para separar las oraciones de esta noticia.

¿Lo sabías?

La ortografía

La ortografía indica cuál es la forma correcta de escribir las palabras: cuándo una palabra lleva *h*, cuándo se usa *b* o *v*, cuándo se usa *ll* o *y*. Su nombre deriva del griego y significa "escritura correcta".

Una de las reglas ortográficas básicas para la escritura correcta de las oraciones es esta: las oraciones comienzan con mayúscula y terminan con un punto u otro signo equivalente (como el de exclamación o el de interrogación). Por ejemplo: *Mi barrio es el más lindo de todos. ¡Qué suerte! ¿Te gustaría conocerlo?*

La feria de los chicos

bajo el lema "Para leer mejor", la 22.^a edición de la Feria del Libro Infantil y Juvenil abrió sus puertas en el Centro de Exposiciones de la Ciudad de Buenos Aires apenas ingresando, clowns de medias rayadas, música,

cuentacuentos y estantes repletos de libros reciben a los visitantes a este recibimiento se suman un festival de historieta, una ronda de coros, una fiesta de disfraces y la visita de reconocidos escritores una verdadera fiesta



Reviso y repaso

1. Lean este cuento:

Un día, Pedro Urdemales andaba vagando por un camino cuando encontró unos huevos rotos, que habían caído de un nido. Entonces se le ocurrió una picardía: los tapó con su sombrero y se sentó a esperar que pasara un viajero. Al rato, llegó un hombre a caballo. Se detuvo ante Pedro y le preguntó qué hacía. Pedro le respondió:
 –Espero que un buen vecino me preste su caballo. Así, podré ir hasta el pueblo a buscar una jaula para la perdiz que está atrapada bajo mi sombrero y que quiero regalarle a mi gurí.
 Confiado, el viajante le prestó su caballo y Pedro se marchó.
 Como pasaban las horas y Urdemales no regresaba, el hombre tuvo curiosidad, puso la mano bajo el sombrero y, al ensuciarse, comprendió que Pedro lo había engañado.

CUENTO TRADICIONAL

- Respondan en la carpeta: ¿quiénes son los personajes de la historia?
- ¿Cómo son?
- ¿Por qué es un cuento tradicional?
- ¿Es maravilloso o realista? ¿Por qué?

2. Numeren las acciones según el orden en el que ocurren en el cuento.

- Pasa un viajero.
- El hombre descubre el engaño.
- Pedro encuentra unos huevos rotos.
- El viajero presta el caballo a Pedro.
- Pedro pide al hombre el caballo.
- Urdemales no regresa.
- Se le ocurre una picardía.

3. Completen el circuito de la comunicación del siguiente mensaje:

–Espero que un buen vecino me preste su caballo. Así, podré ir hasta el pueblo a buscar una jaula para la perdiz que está atrapada bajo mi sombrero y que quiero regalarle a mi gurí.

Emisor: _____

Receptor: _____

Código: _____

4. Escriban un regionalismo presente en el cuento.

5. Busquen en la sopa seis palabras relacionadas con los temas que estudiaron en este capítulo.

V	A	R	I	E	D	A	D	E	S	M	P
X	B	V	D	R	A	S	O	M	L	U	U
C	O	M	U	N	I	C	A	C	I	Ó	N
F	E	M	I	S	O	R	G	H	L	J	T
N	I	L	F	R	U	S	O	R	T	U	O
A	M	A	Y	Ú	S	C	U	L	A	M	N
R	E	G	I	O	N	A	L	I	S	M	O

6. Completen las siguientes frases con tres de las palabras que encontraron en la actividad anterior.

- La _____ es un proceso en el que un _____ transmite un mensaje a un receptor o destinatario.
- Las diversas formas de hablar de las personas se denominan _____ de la lengua.

Los seres vivos: sus características y diversidad



Kapeluz Editora S.A. Prohibida su fotocopia. (Ley 11.723)



Mi lupa de científico

Observen con atención las imágenes. ¿Qué son las “manchas” que pueden ver en algunas de las manzanas? Eso que parece una mancha es, en realidad, moho. Seguramente, han visto alguna vez aparecer algo similar sobre frutas o trozos de pan, ¿no?



- ¿El moho es un ser vivo como las aves y los insectos?
- ¿Qué características debería tener y qué tendría que poder hacer el moho para ser considerado un ser vivo?

¿En qué se diferencian los seres vivos de los demás componentes del ambiente?

Las características de los seres vivos

¿Cómo son los seres vivos?

Observen las imágenes del sapo y la roca, y luego completen el siguiente cuadro.



El hongo *Penicillium* crece formando filamentos. Cuando se observan los filamentos con un microscopio, se ven unas estructuras en forma de "plumeritos" con esporas que, cuando germinan, generan nuevos filamentos.



Características	Sapo	Roca
¿Respira?		
¿Se alimenta?		
¿Excreta?		
¿Se reproduce?		
¿Se mueve?		
¿Crece?		

Si en lugar de comparar a un sapo y una roca hubieran comparado un insecto y un terrón de tierra, las respuestas habrían sido iguales, positivas para el sapo y el insecto y negativas para la roca y el terrón.

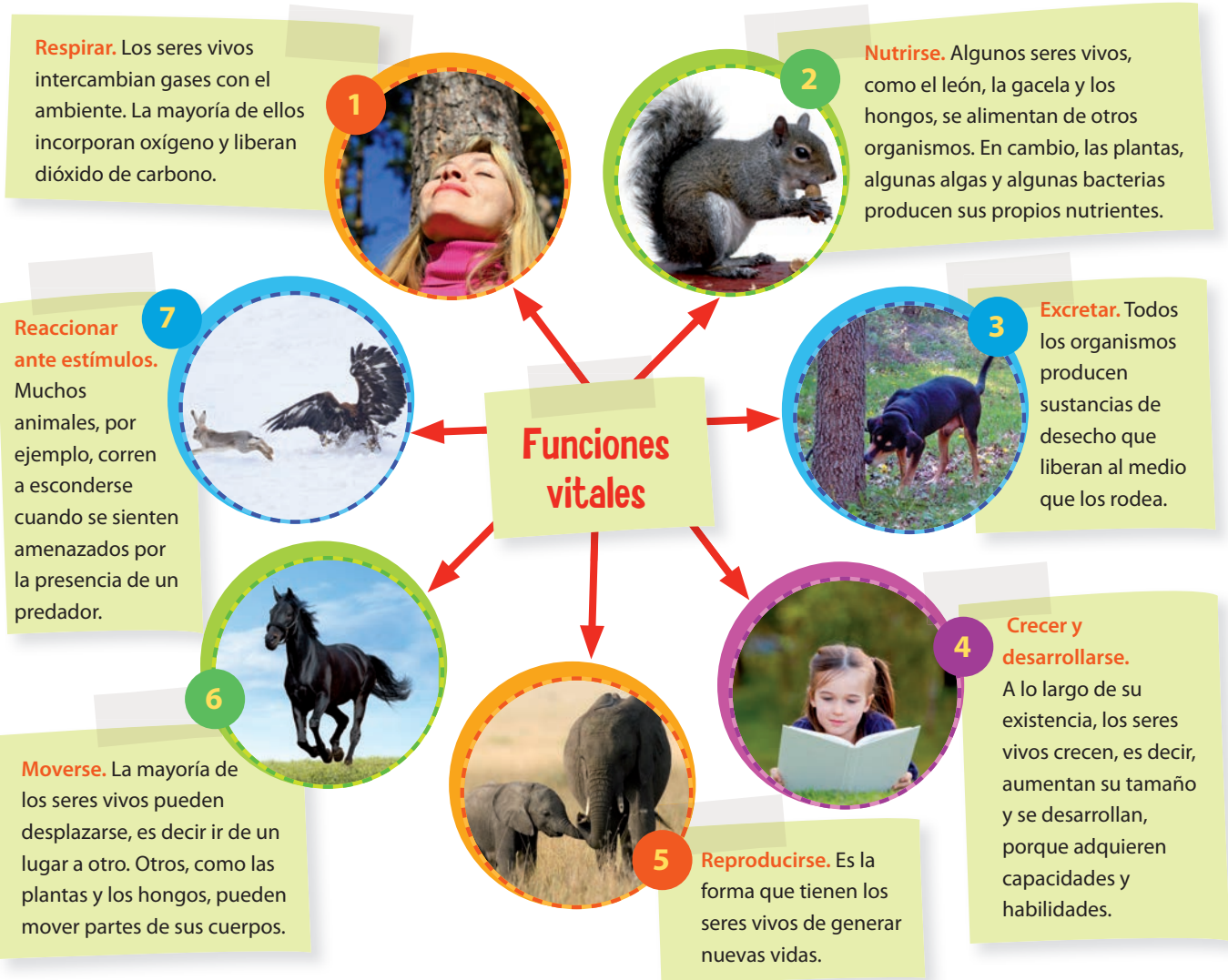
Esto es así porque los seres vivos, también llamados **componentes bióticos**, poseemos todas estas características. Los mohos, por ejemplo, son un grupo que incluye varias clases de hongos tan pequeños que no podemos verlos a simple vista. Para observarlos necesitamos utilizar un microscopio o una lupa. Por eso, son microscópicos. Estos hongos **crecen** formando filamentos de distintos colores y texturas en superficies húmedas y cálidas, se **alimentan** de otros seres vivos o partes de ellos y se **reproducen** muy rápidamente.

A diferencia de los seres vivos, en los ambientes hay componentes como la roca y el terrón de tierra que no tienen vida. Son los **componentes abióticos** (a significa "sin" y biótico, "vida") o **materia inerte**.

Entre los componentes bióticos y los abióticos se establecen relaciones. Por ejemplo, muchos animales se alimentan de plantas. Las plantas utilizan la energía del Sol para producir sus nutrientes.

Siete procesos que caracterizan a los seres vivos

Para diferenciar sencillamente los componentes abióticos de los seres vivos reconoceremos las funciones vitales que realizan los organismos en el siguiente esquema.



Kapeluz editora S.A. Prohibida su fotocopia. (Ley 11.723)



Observamos y comparamos

1. ¿Cuáles son las características que distinguen a los seres vivos de los componentes abióticos?
2. **Describan** tres relaciones que se establecen entre los seres vivos y los componentes abióticos.
3. **Definan** con sus palabras:
 - a. componentes bióticos
 - b. componentes abióticos

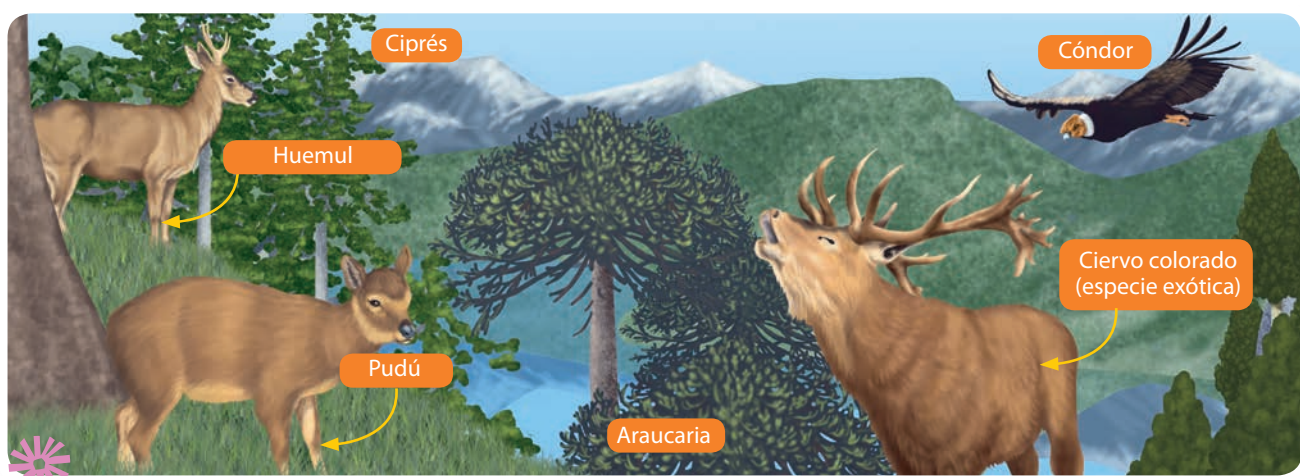
¿Qué relación tienen las características de los seres vivos con el ambiente que habitan?

Adaptaciones a los ambientes aeroterrestres

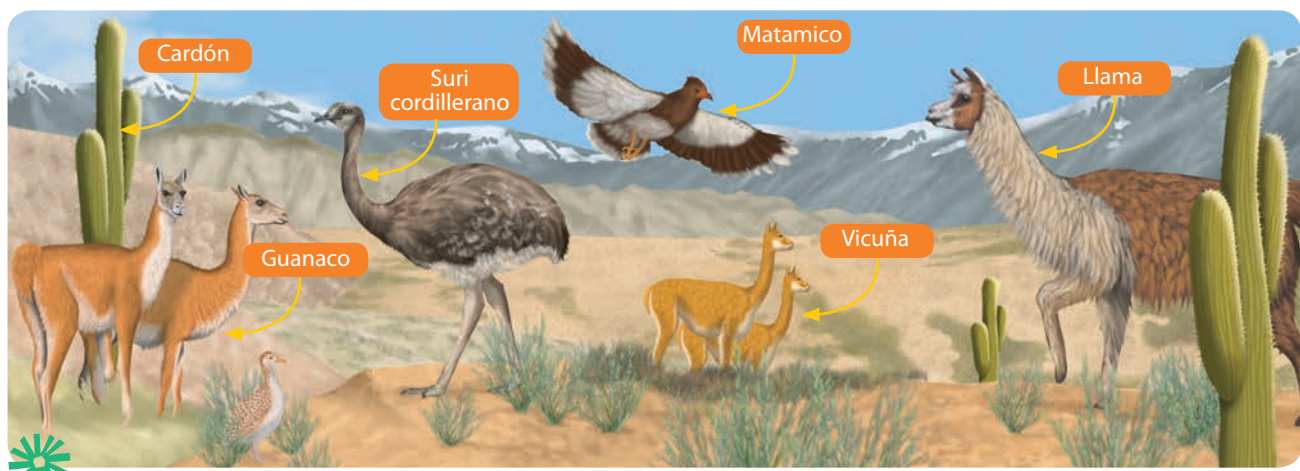
Habitantes del suelo y del aire

Los seres vivos poseen características que les permiten vivir y desarrollarse mejor en un ambiente más que en otro. Observen las siguientes imágenes de dos regiones de nuestro país: ¿qué parecidos y qué diferencias encuentran?

En la Argentina, existen ambientes aeroterrestres muy diferentes. Por ejemplo, la puna es una región seca donde de día hace mucho calor, y de noche mucho frío. En cambio, el bosque andino patagónico es muy húmedo y las temperaturas no varían tanto entre el día y la noche. Por eso, y como habrán observado, en este ambiente la vegetación es más abundante que en la puna. Esa densa vegetación ayuda a que muchos animales encuentren “escondites” para protegerse de la lluvia, de la nieve y de otros animales que los cazan para comerlos.



Bosque andino patagónico o bosque subantártico.



Puna andina.

Habitantes del bosque andino patagónico

El bosque andino patagónico se extiende en la zona de la cordillera desde el norte de Neuquén hasta Tierra del Fuego. Numerosos lagos y ríos de deshielo atraviesan la región. Esta gran disponibilidad de agua favorece el desarrollo de árboles como el ciprés, el alerce y el pehuén o araucaria. Estos árboles poseen hojas finitas y reducidas en su extensión; así tienen más posibilidades de subsistir que otros con hojas amplias que podrían congelarse o quebrarse al acumularse nieve sobre ellas.

Los seres vivos que habitan este bosque son los que están adaptados a las condiciones de humedad, frío, nevadas y fuertes vientos. El huemul, el pudú y el ciervo colorado, por ejemplo, poseen un pelaje grueso y denso que les permite conservar el calor a bajas temperaturas. Además, las patas de estos animales terminan en dedos con pezuñas, lo que favorece el desplazamiento en el suelo rocoso de la zona cordillerana.



Las patas del huemul terminan en fuertes pezuñas que les permiten afirmarse y caminar por el suelo de la zona cordillerana.

Habitantes de la puna

La puna es una región desértica que, en nuestro país, se extiende en las provincias de Salta, Jujuy y Catamarca. El suelo de la puna es seco, arenoso y pedregoso y, prácticamente, no tiene árboles. La vegetación está constituida por arbustos y plantas con capacidad de acumular agua, como la tola y el cardón.

Los animales que habitan esta región, como la llama, la vicuña y el guanaco, poseen un pelaje fino y abundante de colores similares al del paisaje, es decir, pardo, marrón claro. Como no hay árboles o vegetación alta donde esconderse de sus predadores, el tener un color que se confunde con el del ambiente hace que sean difíciles de ver por los animales que los cazan. La característica de confundirse con el ambiente se llama **mimetismo**. Los dientes de estos animales crecen continuamente. Esto les permite compensar el desgaste que les produce una alimentación a base de hierbas duras.



El cactus pertenece a una familia de plantas típicas de América. El tallo de estas plantas, grueso y verde, cumple las funciones de acumular agua y de realizar fotosíntesis, es decir, de producir sus nutrientes.



Describimos y comparamos

4. Observen las imágenes y **discutan** con su compañero de banco: ¿qué características tienen los animales y las plantas del bosque andino patagónico? ¿Los animales y plantas de la puna tienen las mismas características que los del bosque?

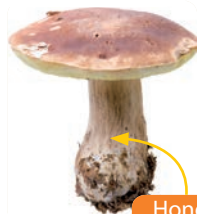


¿Qué es la biodiversidad?

La biodiversidad

Seres vivos

Caracol



Hongo



Bacterias



Ave

Los seres vivos son muy diversos

Para describir la variedad de seres vivos que se encuentran en todos los ambientes, los científicos usan la palabra *biodiversidad*, que proviene del inglés *biodiversity* y es una contracción de la expresión *biological diversity*, es decir, **diversidad biológica**. En la actualidad se conocen 2.500.000 especies, y esas no son todas. Año a año, se descubren nuevas especies. ¿¡Cuántas faltará descubrir!?

Estos millones de seres vivos y las relaciones que establecen con el medio ambiente forman una delicada red. Desde las microscópicas bacterias hasta el majestuoso elefante y nosotros mismos, cada uno ocupa su lugar en esta red, porque algunos sirven de alimento a otros y porque las plantas y árboles protegen el suelo donde habitan hongos y animales. Como en las redes, si se corta uno de los hilos, se rompe. Si algo afecta a una especie en particular, también afecta a otras.

El desarrollo de las grandes ciudades amenaza el delicado equilibrio de esta red, por la modificación de los ambientes naturales y por la contaminación. Debido a esto, cada día más especies se extinguen o están en peligro de extinción. Como miembros de esta red de la vida, es importante que reconozcamos nuestra responsabilidad en la preservación de los ambientes naturales.

COMPROMETIDOS CON NUESTRO PAÍS

Una guía de plantas del bosque

Nora Duzevich es licenciada en Biología y especialista en Botánica, que es la rama de la biología que se dedica al estudio de las plantas. Vive en la provincia de Neuquén y allí se dedica a estudiar las especies del lugar y el uso que los pobladores, especialmente los mapuches, hacen de ellas. Como parte de este trabajo, Nora realizó una Guía de plantas del bosque. Entre las historias que esta guía nos trae encontramos la de dos árboles, un arrayán y un ciprés, que en la laguna Verde de Villa la Angostura crecieron uno muy cerca del otro, entrelazando sus ramas como en un gran abrazo de amigos. La tarea de Nora no solo contribuye a recopilar la diversidad de organismos que habitan el bosque subantártico, sino también a recuperar la cultura de nuestros pueblos originarios.





En estudio

Experimentamos sobre la respiración en vegetales

¿Cuál es nuestro objetivo?

Verificar que las plantas respiran, que es una de las funciones vitales de los seres vivos.

¿Qué necesitaremos?

- Dos frascos transparentes de vidrio o plástico
- Ramitas de la planta acuática *Elodea*
- Sorbetes
- Agua
- Una sustancia llamada *azul de bromotimol*, en frasco gotero
- Una hoja de cartulina negra

¡A trabajar!

Primera parte

1. Antes de comenzar, entre todos **piensen** y **respondan**: ¿respiran las plantas? **Anoten** sus respuestas en sus carpetas.

2. **Reúnanse** en grupos.

3. **Llenen** uno de los frascos con agua hasta un cuarto de su volumen.

4. **Coloquen** 15 gotas de azul de bromotimol y **agiten** para que la sustancia se disuelva en el agua.

5. **Observen** y **registren** sus observaciones en la carpeta:

- a. ¿De qué color es la sustancia obtenida?
- b. ¿Qué sucede cuando la agregan al agua?
- c. Utilizando el sorbete, **soplen** dentro del frasco. **Anoten** lo que observen que sucede.

Segunda parte

6. **Llenen** con agua hasta la mitad el otro frasco.

7. **Coloquen** 25 gotitas de azul de bromotimol y **mezclen**.

8. **Coloquen** las ramitas de *Elodea*.

9. **Tapen** y **cubran** el frasco con cartulina negra de manera que no ingrese la luz. **Esperen** 60 minutos.

10. En grupo, **respondan**: ¿de qué color esperan encontrar el agua transcurridos los 60 minutos? ¿Por qué? **Registren** sus respuestas en la carpeta.

11. Pasados los 60 minutos, **destapen** el frasco y **respondan**:

a. ¿Qué sucedió?

b. ¿Concuerda con el resultado obtenido en el primer frasco? ¿Por qué?

c. ¿Sucedió lo que esperaban? **Revisen** la respuesta al punto 10.

d. ¿Respiran las plantas? ¿Cómo lo comprobaron?

¡Comunicación en acción!

12. Cada grupo lea sus respuestas. **Escuchen** atentamente a sus compañeros y luego **respondan**:

a. ¿Todos los grupos llegaron a la misma conclusión? ¿Por qué?

b. Para seguir pensando: ¿Todas las partes de la planta respiran? ¿Cómo podrían comprobarlo?



Proteger la biodiversidad

El año 2010 fue declarado Año de la Biodiversidad. Varias organizaciones llevaron a cabo proyectos para generar conciencia sobre la modificación de los ambientes naturales y su efecto en los seres vivos.

1. **Ingresen** en los siguientes links:

<http://www.un.org/es/events/biodiversity2010/background.shtml>

<http://www.countdown2010.net/sudamerica/acerca>

2. **Respondan**:

- a) ¿Qué proyecto se lleva adelante en Countdown 2010?
- b) ¿Cuándo se celebra el Día de la Diversidad Biológica?

Reviso y repaso

5. Completen las siguientes oraciones con las palabras clave del capítulo.

- a. En los ambientes hay componentes _____ o seres vivos y componentes _____ también llamados materia inerte.
- b. Los seres vivos realizan siete _____ que no realiza la materia inerte.
- c. Los seres vivos poseen determinadas _____ que les permiten vivir y desarrollarse en distintos ambientes.
- d. La palabra _____ se utiliza para designar la variedad de organismos vivientes en un medio ambiente.

6. Anoten debajo de cada oración la característica de los seres vivos que corresponda: crecimiento, nutrición, reacción a estímulos, reproducción, respiración.

- a. Las lombrices, como el resto de los gusanos, no poseen pulmones sino que realizan el intercambio de gases a través de la superficie de su cuerpo.

- b. La tela que tejen las arañas posee una sustancia pegajosa que sirve para atrapar moscas y otras presas.

- c. Harriet, una tortuga de las Galápagos, llegó a pesar casi 1 tonelada.

- d. Las gallinas ponen huevos y luego los empollan durante casi 20 días.

- e. Al sentirse amenazados, los gatos crisan su pelaje y tensan sus colas.

7. Indiquen si las siguientes afirmaciones son verdaderas o falsas. **Corrijan** las falsas para que sean verdaderas.

- a. Todos los seres vivos se desplazan.
- b. Todos los seres vivos se alimentan de otros organismos.
- c. Los seres vivos son poco diversos.
- d. Los seres vivos poseen características que les permiten adaptarse a los diferentes tipos de ambientes.

8. Lean y resuelvan.

En una película de ciencia ficción, un grupo de científicos estudia un raro ejemplar desconocido.

a. **Marquen** con una **X** las pruebas que les parece que deberían realizar para determinar si se trata de un ser vivo o no.

- Comprobar si respira.
- Sacarle fotografías.
- Comprobar si crece.
- Ponerle un nombre.

b. **Agreguen** 3 pruebas a la lista.

9. ¿Cómo responderían ahora a la pregunta sobre si el moho es un ser vivo o no? ¿Por qué?
